

Krakowskie
Spotkania
Artystyczne 2019
DIALOGI

Malarstwo Rzeźba Rysunek

katalog
wystaw
towarzyszących



Krakowskie
Spotkania
Artystyczne 2019
DIALOGI

Malarstwo Rzeźba Rysunek

Krakow
Art
Meetings 2019
DIALOGUES

Painting Sculpture Drawing

katalog
wystaw
towarzyszących

accompanying
exhibitions
catalogue

Krakowskie Spotkania Artystyczne 2019 – DIALOGI. Malarstwo Rzeźba Rysunek



Projekt jest współfinansowany
ze środków Miasta Krakowa



Dofinansowano ze środków Ministra Kultury i Dziedzictwa
Narodowego pochodzących z Funduszu Promocji Kultury

Organizator



Związek Polskich Artystów Plastyków Okręg Krakowski

Współorganizator



Miasto Kraków



Galeria Sztuki Współczesnej Bunkier Sztuki w Krakowie



Akademia Sztuk Pięknych
100-lecie
1918-2018

Akademia Sztuk Pięknych im. Jana Matejki w Krakowie



Towarzystwo Przyjaciół Sztuk Pięknych w Krakowie



Nowohuckie Centrum Kultury w Krakowie

Partnerzy



Muzeum Narodowe w Krakowie



Stowarzyszenie Międzynarodowe Triennale Grafiki w Krakowie



Muzeum Krakowa



Stowarzyszenie Wspólnota Polska Oddział w Krakowie

Patronaty

Patronat Honorowy



prof. dr hab. Piotr Gliński
Wiceprezes Rady Ministrów
Minister Kultury i Dziedzictwa Narodowego



prof. dr hab. Jacek Majchrowski
Prezydent Miasta Krakowa



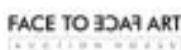
Akademia Sztuk Pięknych
im. Jana Matejki w Krakowie
1918

prof. dr hab. Stanisław Tabisz
Rektor Akademi Sztuk Pięknych w Krakowie



dr Janusz Janowski
Prezes ZPAP

Patronat Medialny



Projekt

Tytuł projektu

Krakowskie Spotkania Artystyczne 2019 – DIALOGI.
Malarstwo Rzeźba Rysunek

Wystawy

Wystawy główne

Organizator

Związek Polskich Artystów Plastyków Okręg Krakowski

Galeria Sztuki Współczesnej Bunkier Sztuki, Pałac Sztuki TPSP,
Biała Galeria CENTRUM Nowohuckiego Centrum Kultury, Galeria
Promocyjna ASP, Galeria Pryzmat, Planty Krakowskie, Aleja Róż

Wystawy towarzyszące

Organizator

Muzea, instytucje kultury i prywatne galerie sztuki współczesnej

Akademia Sztuk Pięknych im. Jana Matejki w Krakowie: Galeria ASP / Galeria Jednej Książki Biblioteki Głównej ASP / Galeria Malarstwa ASP / Galeria Wydziału Rzeźby R / Galeria Cztery Ściany WKiRDS ASP, Connaissance Salon Dzieł Sztuki, Fundacja Judaica – Centrum Kultury Żydowskiej, Artemis Galeria Sztuki, Galeria Centrum Międzynarodowe Centrum Sztuk Graficznych, Galeria Domu Polonii, Galeria Floriańska 22, Galeria Klubu Kuźnia Ośrodka Kultury im. C. K. Norwida, Galeria Kotłownia Politechniki Krakowskiej, Galeria Labirynt, Galeria M37A, Galeria Mag, Galeria Ośrodka Kultury im. C. K. Norwida, Galeria Sztuki Raven, Galeria Szalom, Gołogórski Gallery, Jan Fejkiel Gallery, Krakowskie Forum Kultury, Muzeum Krakowa – Kamienica Hipolitów, Muzeum Narodowe w Krakowie – Pawilon Józefa Czapskiego, Muzeum Sztuki Współczesnej MOCAR, Nowohuckie Centrum Kultury: Biała Galeria / Czarna Galeria, Galeria Pryzmat, Nautilus Galeria i Dom Aukeyjny, Spółdzielnia Ogniuwo, Wiesław Domański – Galeria Autorska Rzeźby, Zofia Weiss Gallery

Czas trwania

wystawy główne 28.06–31.07.2019
wystawy towarzyszące 05–08. 2019

Projekty ekspozycji

Zbigniew Bajek, Małgorzata Bundzewicz, Magdalena Cisło, Ewa Gołogórska-Kucia, Jacek Dudek, Wojciech Kopeć, Adam Małek, Dariusz Milczarek, Maria Moroz, Grzegorz Sztwiertnia, Joanna Warchoń, Jan Tutaj, Krzesimir Wiater, Joanna Zemanek

Projekt graficzny logotypu, plakatu i druków towarzyszących

Dariusz Milczarek-Trzepla

DTP plakatu i druków towarzyszących

Dariusz Milczarek-Trzepla

Katalog

Tytuł katalogu

Krakowskie Spotkania Artystyczne 2019 – DIALOGI.
Malarstwo Rzeźba Rysunek
Katalog wystaw towarzyszących

Teksty

Joanna Warchoń

Noty katalogowe

Grażyna Skowron

Zdjęcia i reprodukcje prac

Archiwa artystów i rodzin artystów,
muzeów i galerii sztuki

Redakcja

Grażyna Skowron
Joanna Warchoń

Korekta

Małgorzata Bundzewicz
Grażyna Skowron

Projekt graficzny

Michał Jandura

Dtp

Michał Jandura

Druk i oprawa

Drukarnia Pasaż sp. z o. o., ul. Rydlówka 24, Kraków

Copyright

Związek Polskich Artystów Plastyków Okręg Krakowski
Kraków 2019

Wydawca

Związek Polskich Artystów Plastyków Okręg Krakowski
ul. Łobzowska 3, 31-139 Kraków
tel. 12 632 46 22
biurozpapok@gmail.com
www.zpap.krakow.pl

ISBN 978-83-66078-22-2

Spis treści

Joanna Warchoń

W dobrym towarzystwie...

Galeria ASP w Krakowie

Galeria Cztery Ściany Wydziału Konserwacji
i Restauracji Dzieł Sztuki ASP w Krakowie

Galeria Jednej Książki, Biblioteka Główna ASP w Krakowie

Galeria Wydziału Malarstwa ASP w Krakowie

Galeria Wydziału Rzeźby ASP w Krakowie

Artemis Galeria Sztuki

Centrum Kultury Żydowskiej, Fundacja Judaica *(dwie wystawy)*

Galeria Autorska Rzeźby Wiesława Domańskiego

Galeria Centrum
Stowarzyszenia Międzynarodowe Triennale Grafiki w Krakowie

Galeria Floriańska 22 *(cztery wystawy)*

Galeria Gołogórski

Galeria Klubu Kuźnia Ośrodka Kultury C. K. Norwida

Galeria Huta Szkła Ośrodka Kultury C. K. Norwida

Galeria Kotłownia Politechniki Krakowskiej *(dwie wystawy)*

Galeria Labirynt 2

Galeria M37A

Galeria MAG

Galeria Pryzmat *(dwie wystawy)*

Galeria Szalom

Galeria Sztuki Raven *(dwie wystawy)*

Jan Fejkiel Gallery

Krakowskie Forum Kultury

Muzeum Krakowa, Kamienica Hipolitów

Muzeum Narodowe w Krakowie, Pawilon Czapskiego

Muzeum Sztuki Współczesnej MOCAK

Nautilus Galeria i Dom Aukcyjny

Nowohuckie Centrum Kultury, Galeria Biała CENTRUM *(dwie wystawy)*

Nowohuckie Centrum Kultury, Galeria Czarna CENTRUM *(dwie wystawy)*

Spółdzielnia Ogniw

Zofia Weiss Gallery



Absolwentka Wydziału Malarstwa ASP w Krakowie – dyplom w 1985 roku.
Zajmuje się malarstwem, rysunkiem, projektowaniem graficznym,
aranżacją i kuratorstwem wystaw. Od 2002 roku sekretarz, potem wiceprezes,
od 2014 Prezes ZPAP Okręgu Krakowskiego.

„Krakowskie Spotkania Artystyczne 2019.– DIALOGI. Malarstwo Rysunek Rzeźba”, posiadające formę festiwalu sztuki, to prawdziwe święto artystów związanych z Krakowem. Organizowane po raz drugi w systemie biennialowskim i we współpracy z Urzędem Miasta Krakowa, są wydarzeniem unikatowym w skali Polski, ponieważ jeszcze nigdy dotąd nie pojawiła się impreza, która z takim rozmachem i w tak szerokim zakresie prezentowała krakowskich twórców.

Koncepcja projektu narodziła się ponad trzy lata temu i wynikała z widocznego niedostatku prezentacji rodzimej twórczości w mieście, które zamieszkuje i z którym związanych jest zawodowo kilka tysięcy artystów zajmujących się wszelkimi dyscyplinami sztuk plastycznych oraz funkcjonuje kilkadziesiąt galerii i instytucji kultury. Tą lukę należało wypełnić imprezą na tyle rozległą, by uświadomiła wszystkim zakres potencjału, jaki posiadamy i który godzien jest zauważenia i promocji.

Na tegoroczne „Spotkania Artystyczne...” składa się 9 wystaw głównych organizowanych przez Zarząd Związku Polskich Artystów Plastyków Okręgu Krakowskiego i 41 wystaw towarzyszących, organizowanych przez poszczególne galerie, które wyraziły chęć przyłączenia się do projektu.

Wystawy główne, odbywające się w Galerii Sztuki Współczesnej Bunkier Sztuki, Pałacu Sztuki TPSP, Galerii ZPAP OK Pryzmat, Białej Galerii CENTRUM NCK, Galerii Promocyjnej ASP w Krakowie i w przestrzeni miejskiej – na Krakowskich Plantach i w Alei Róż – to lipiec br., zaś wystawy towarzyszące obejmują okres od końca kwietnia do końca sierpnia. Wszystkie te pokazy łączą pokolenia, przedstawiają różne nurty we współczesnej sztuce i odrębne spojrzenia na otaczającą rzeczywistość. Są mniej lub bardziej awangardowe, sięgają również po archiwalia w celu przypomnienia nieżyjących artystów, których twórczość godna była uwagi.

Wystawy towarzyszące prezentują pokazy zbiorowe lub indywidualne. Ekspozycje posiadają różne przesłania, ale jednoczy je krakowski rodowód i potrzeba uczestnictwa w dialogu który, jak sama nazwa wskazuje, jest formą podjęcia dyskusji na temat sztuki we wszelkich możliwych aspektach i na wielu płaszczyznach porozumienia.

Punktem wyjścia pokazów są klasyczne dziedziny sztuki – malarstwo, rzeźba i rysunek, gdyż to właśnie one stanowią podstawę wszelkich działań plastycznych. Podkreślenie więc ich wagi jest bardzo ważne, zwłaszcza w obecnych czasach silnie opanowanych przez różnorakie aktywności interdyscyplinarne i multimedialne, wynikające w dużej mierze z postępu w zakresie możliwości technicznych i elektronicznych lub często z mody.

Pierwsze z wystaw towarzyszących otwarto już na przełomie kwietnia i maja. Był to „Dialog wień – Dialog baszni” w Galerii Kotłownia Politechniki Krakowskiej i jubileusz 40-lecia pracy twórczej Grzegorza

W dobrym towarzystwie...

Steca odbywający się w Białej Galerii CENTRUM NCK, które to pokażało w późniejszych miesiącach jeszcze trzech kolejnych artystów. Z czterema wystawami indywidualnymi włączyła się do projektu Galeria Floriańska 22, z dwoma Galeria Fundacji Judaica – Centrum Kultury Żydowskiej, Galeria ZPAP OK Pryzmat i Galeria Kotłownia. Cieszy ponowny udział w naszej imprezie Muzeum Narodowego ze zbiorowym pokazem w Pawilonie Czapskiego, Stowarzyszenia Międzynarodowe Triennale Grafiki, Muzeum Krakowa i MOCAK-u. Wierne „Krakowskim Spotkaniom Artystycznym...” są znane krakowskie, prywatne galerie, takie jak: Jan Fejkiel Gallery, Artemis Galeria Sztuki, Galeria Sztuki Raven, NAUTILUS Galeria i Dom Aukcyjny, Gólogórski Gallery, Galeria Labirynt 2, Galeria Szalom. Pojawiły się nowe miejsca wystawiennicze: Galerie Mag i M37A, Spółdzielnia Ogniwo, Galerie Ośrodka Kultury im. C. K. Norwida, Autorska Galeria Rzeźby Wiesława Domańskiego, w której wystawa związana była z jubileuszem 35-lecia pracy artysty. Twórczość artystów nieżyjących zaprezentowano w Zofia Weiss Gallery (Aneri Irena Weissowa), w Artemisie (Janina Kraupe) i w Nautilusie (Wiesław Obrzydowski).

Akademia Sztuk Pięknych im. Jana Matejki w Krakowie dołączyła w tym roku aż z pięcioma wystawami towarzyszącymi: w Galerii Jednej Książki Biblioteki Głównej ASP, w Galerii Cztery Ściany Wydziału Konserwacji i Restauracji Dzieł Sztuki, Galerii ASP, Galerii Wydziału Malarstwa i Galerii „R” Wydziału Rzeźby. Związkowe wystawy, to prezentacja Klubu Malarzy (działającego od kilkadziesiątu lat przy naszym Okręgu) w Galerii Domu Polonii Krakowskiego Oddziału Stowarzyszenia Wspólnota Polska oraz powstałego rok temu Koła Młodych ZPAP OK, które zaprezentowało się w Krakowskim Forum Kultury.

Galerie, muzea i instytucje kultury biorące udział w projekcie rozsiane są po całym Krakowie, chociaż znakomita ich część ulokowanych jest w obrębie śródmieścia. Tak więc, całe miasto zespójone sztuką, stało się przez kilka wiosennych i letnich miesięcy jednym organizmem, żyjącym i oddychającym sztukami plastycznymi.

Tak duży odzew ze strony instytucji kultury i galerii, które promocją sztuki zajmują się na co dzień oraz ich udział w „Krakowskich Spotkaniach Artystycznych 2019 – DIALOGI. Malarstwo Rzeźba Rysunek”, napawają optymizmem. Są świadectwem rozumienia konieczności wspólnoty działań i potrzeby integracji środowiskowej. Okazuje się, że po raz kolejny inicjatywa Związku Polskich Artystów Plastyków Okręgu Krakowskiego była potrzebna i została przychylnie przyjęta, za co serdecznie dziękujemy wszystkim tym, którzy rozumieją, jak ważną sprawą jest dbałość o rodzime dobra kultury i promocja artystów, którzy swe życie związali z naszym miastem.

czerwiec 2019



wystawy / exhibitions

Galeria ASP w Krakowie

ul. Basztowa 18, 31-143 Kraków



Galeria ASP
w Krakowie

Teresa Kotkowska-Rzepecka

Obrazy Stamtađ

25.07 - 28.08.2019

wernisaż: 25.07.2019, godz. 18.00



urodzona w 1948 roku
w Słoneczniku na Warmii
absolwentka Akademii Sztuk
Pięknych w Krakowie,
Wydział Malarstwa, 1973
pola działalności artystycznej:
malarstwo



W stronę przejrzewia
olej na płótnie
150 x 100 cm
2017

Wystawa „Obrazy Stamtađ” to najnowsza malarcka opowieść prof. Teresy Kotkowskiej-Rzepeckiej. Podróżując w stronę przejrzewia i ciszy (tak zatytułowano poprzednie realizacje), artystka przenosi na płótna osobliwe przeżycia, zasłyszane i uchwycone pejzaże innej czasoprzestrzeni.

Wrażliwa na inspiracje ziemskie i pozaziemskie prof. Kotkowska-Rzepecka uchyla rąbka mistycznej tajemnicy – pionowe obrazy zjawiają się niczym portale do innej rzeczywistości, niedostępnej ludzkim zmysłom i racjonalnemu poznaniu. Naładowane energią nie z tego świata płótna frapują i absorbują widza swą siłą przyciągania.

Geometryzacja kompozycji wprowadza harmonię, jednocześnie subtelnie przełamuje granice

„zaświatów”, a może tworzy przestrzeń spotkania różnych wymiarów tego samego wszechświata? Artystka mistrzowsko operuje światłem – lśniące, strzępiaste jasności przypominają odbłaski transcendencji, a głębia i bogactwo waloru oraz wielopłaszczyznowość malarzkiej narracji daje wrażenie różnych perspektyw i spojrzeń - niezemskich, odwróconych, irracjonalnych.

Wystawa otwiera przed widzem coś co nie ogranicza się do zwykłej prezentacji płócien, lecz staje się wyjątkową przygodą i podróżą w nieznanne światy zarówno dla twórcy jak i odbiorcy sztuki. Tak, „Obrazy Stamtađ” to drzwi, które prof. Teresa Kotkowska-Rzepecka otwiera wyruszając w nową artystyczną drogę po zakończeniu

wieloletniej i niezwykle owocnej pracy w Akademii Sztuk Pięknych im. Jana Matejki w Krakowie. Znamienne jest, że wystawa tej wybitnej malarki związanej z krakowską Akademią, odbywa się w Galerii ASP w roku jubileuszowym 100-lecia obecności kobiet na tej uczelni.

Poprzez najnowsze obrazy Profesor raz jeszcze, na nowo przekazuje swoim uczniom i miłośnikom sztuki bezcenne pokłady własnych twórczych i życiowych doświadczeń oraz refleksji – inspiruje, zaciekawia, uwrażliwia, zachęca do zadawania pytań i poszukiwania rzeczy nowych i nieoswojonych.

Margarita Vladimirova



W stronę ciszy
olej na płótnie
150 x 100 cm
2016

Forum Cracoviense H
100 x 130 cm
olej, akryl na płótnie
2016



Obrazy stamtąd
olej na płótnie
150 x 100 cm
2019

Obrazy stamtąd
olej na płótnie
150 x 100 cm
2018



Galeria „R”

Wydziału Rzeźby ASP w Krakowie

Plac Matejki 13, 31-157 Kraków



Akademia Sztuk Pięknych
im. Jana Matejki w Krakowie
1818

Dobiesław Gała

Zniekształcone echo głębi

24.06 - 31.07.2019

wernisaż: 24.06.2019, godz. 17.00



urodzony w 1975 roku w Ostrowcu
Świętokrzyskim
absolwent Akademii Sztuk Pięknych
w Krakowie, Wydział Rzeźby, 2000
pola działalności artystycznej:
rzeźba, rysunek



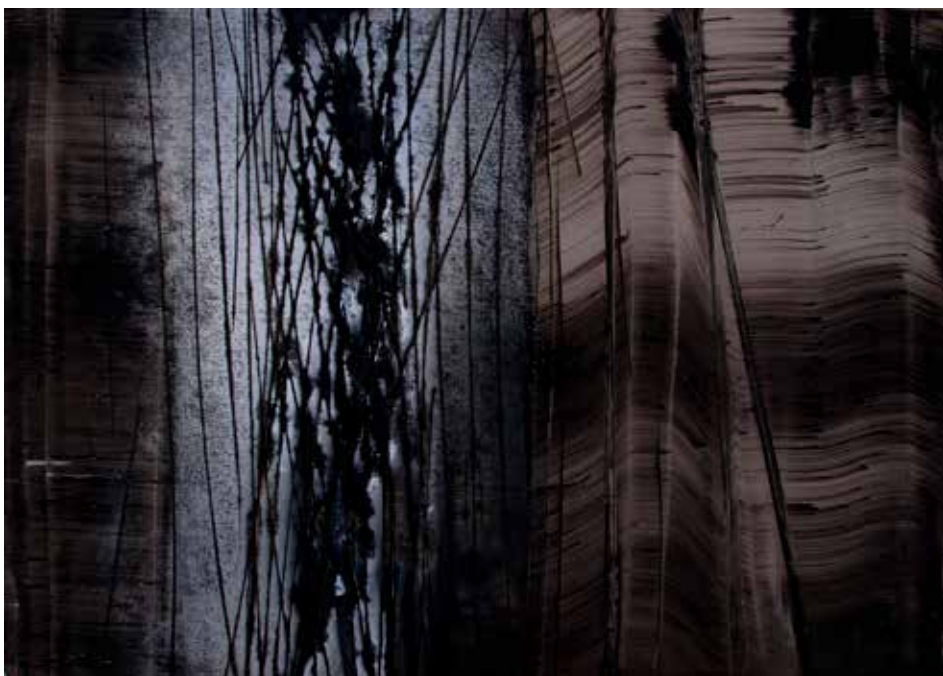
z cyklu:
Zniekształcone echo głębi

Cykl pod tytułem „Zniekształcone echo głębi” to poszukiwania metafizycznej przestrzeni, struktury, nieznanego terytorium, gdzie ślady swojego istnienia mógł pozostawić niezidentyfikowany byt, zdarzenie lub zjawisko. Inspiracją są globalne, uniwersalne ale często jednostkowe, intymne, pozazmysłowe procesy i zjawiska oddziaływań materii na materię. Upływ czasu powoduje dalsze

dekonstruowanie, zacieranie i przeradzenie się w nowe formy.

Prace kreują przestrzeń tego, co przemija, odchodzi, bądź już odeszło, ale również tego, co właśnie powstaje. Kompozycje ilustrują wyobrażenia o efemeryczności i ulotności egzystencji.

Dobiesław Gała



z cyklu: *Zniekształcone echo głębi*
technika mieszana, rysunek
50 x 70 cm
2019

Galeria Cztery Ściany

Wydziału Konserwacji i Restauracji Dzieł Sztuki ASP w Krakowie

ul. Juliusza Lea 27-29, Kraków



Katarzyna Skrobiszewska

NIE MA

praca site-specific

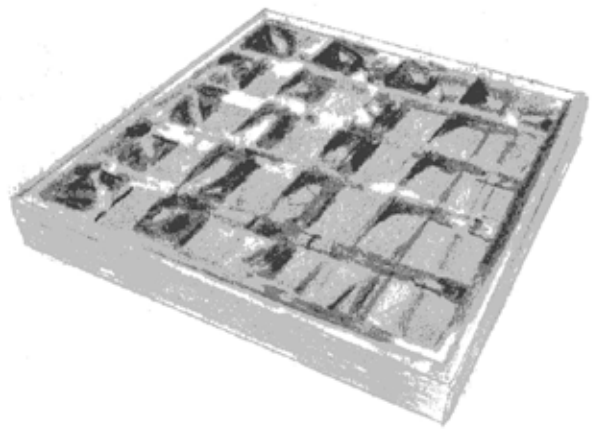
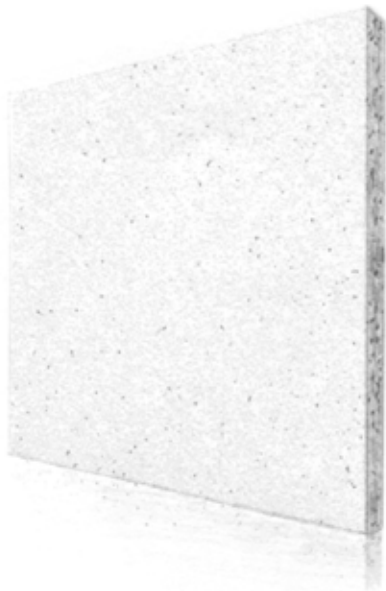
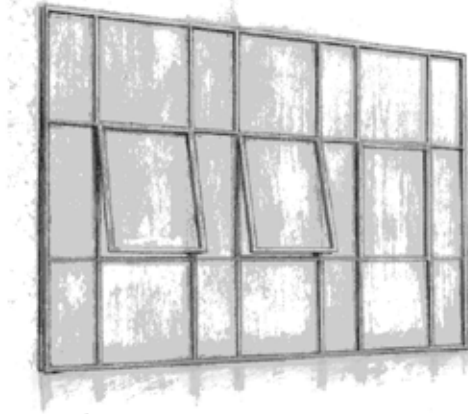
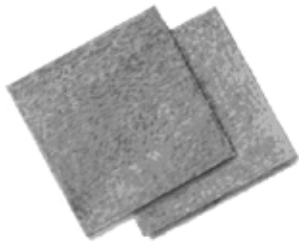
15.05 - 03.06.2019

wernisaż: 13.05.2019, godz. 19.00

urodzona w 1976 roku
absolwentka Akademii Sztuk
Pięknych w Krakowie,
Wydział Grafiki, 2001
pole działalności artystycznej:
malarstwo, rysunek, fotografia, instalacje
w charakterze site-specific

Pomieszczenie ograniczone czterema ścianami, podłoga, sufit, okna, drzwi; jedna ze ścian przeszklona, zielone metalowe futryny okien, ceramiczna posadzka, dwie pary drzwi, cztery przejścia, w tym dwa połączone ciągiem

komunikacyjnym, filar, grzejnik, panel sufitowy z płyt gipsowo-kartonowych, reflektory sufitowe, lampy kasetonowe w oprawie rastrowej, znaki ewakuacyjne, ściany pomalowane na biało i zielono.





Tomasz Westrych

Rzeźba Dialogus Westrych

27.06 - 30.09.2019

wernisaż: 27.06.2019, godz. 12.00



urodzony w 1968 roku w Krakowie
absolwent Akademii Sztuk Pięknych
w Krakowie, Wydział Rzeźby, 1996
pola działalności artystycznej:
rzeźba, rysunek



z cyklu: *Eratyk 1 – Dialogus*
frgment pracy

Rzeźba „Dialogus” (2015), wielokrotnie pokazywana na wystawach, była pretekstem do formułowania pytań. W poszczególnych galeriach prezentowałem przed widzami skrywane warstwy, powiązane z jej treścią i warsztatem powstawania. Moja kompozycja nie zrodziła się w zamyśle jako obiekt-książka (by odnieść się do miejsca wystawy), to raczej skojarzenie z materiałem-papierem, jego strukturą i treścią na podobieństwo książki. Formy prowokujące,

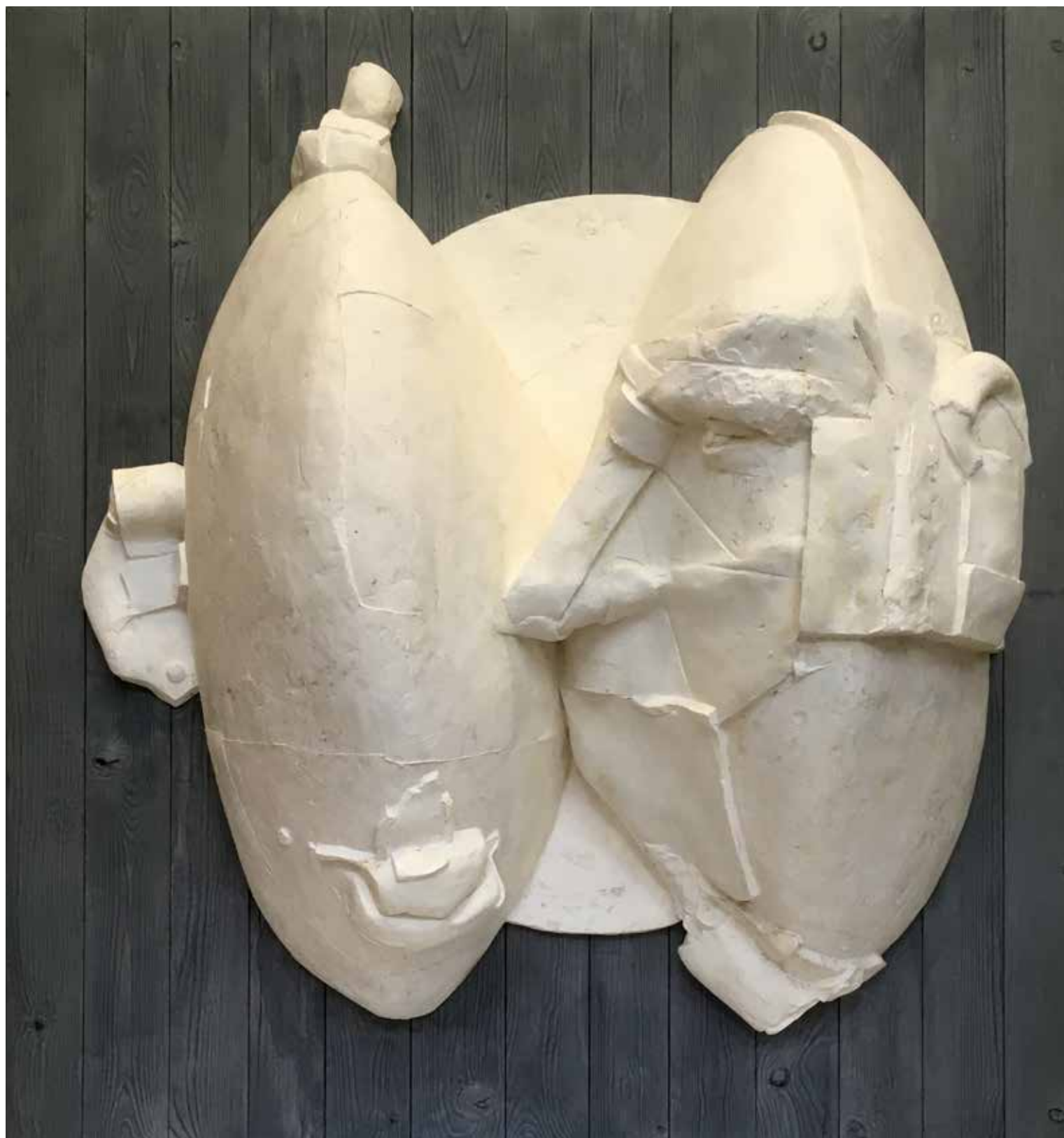
celowo deformującej człowieka i jego relacje z otoczeniem. Rzeźbą próbuję przyłączyć się do dyskusji na temat obecnego nurtu życia, który wprowadza dysproporcje i znużenie.

W Galerii Jednej Książki bywałem wielokrotnie na wystawach i jako normalny czytelnik Biblioteki; interesowałem się odkrywaniem słów w publikacjach, kształtujących moją wiedzę i wyobraźnię. Biblioteka jest przestrzenią poświęconą książce, strefą do zebrania myśli,

zarazem służącą zadumie. Tu można na nowo, obok codziennego zgiełku spraw mniej istotnych, przypomnieć sobie o roli intelektu, czegoś nadrzędnego i kierującego naszym rozwojem, wystarczy tylko chcieć sięgnąć... po papier, książkę, może album. To z tym miejscem zaczęła nawiązywać kontakt rzeźba „Dialogus”...

Tomasz Westrych

z cyklu: *Eratyk 1 – Dialogus*
celuloza, drewniane patynowane, tło
117 x 125 x 39 cm
2015



Galeria Wydziału Malarstwa ASP w Krakowie

Plac Matejki 13, 31-157 Kraków



Bartek Bałut, Andrzej Bednarczyk, Iwona Demko, Wacław Gawlik, Michał Kastory, Piotr Korzeniowski, Wojciech Kopec, Magdalena Kulesza-Fedkowicz, Władysław Matłęga, Maria Luiza Pyrlik, Zbigniew Sałaj, Justyna Smoleń, Monika Smyła, Witold Stelmachniewicz, Michał Zawada

Flogiston

02.07 – 31.07.2019

wernisaż: 02.07.2019, godz. 19.00

kurator: Dominik Stanisławski

W siedemnastym wieku funkcjonował pewien pogląd naukowy dotyczący natury spalania. Barokowa umysłowość wysunęła hipotezę mówiącą, że poszczególne elementy świata materialnego zawierają określone stężenia flogistonu – pierwiastka niezbędnego, by coś zajęło się ogniem. I tak kamień, uważano, jest go pozbawiony całkowicie, ale już drewno kryje w sobie znaczne jego ilości. Do tego obserwacje natury podpowiadałyby, że drewno suche posiada tego pierwiastka więcej, niż mokre.

Jeszcze bogatsze we flogiston byłyby zatem substancje takie jak proch strzelniczy albo

wynaleziony z czasem dynamit. A zatem, proch armatni, powiedzieć by dawniej można, to wręcz ekstrakt flogistonu.

Z koncepcją „palącego” pierwiastka pożegnano się jednak błyskawicznie. Nie udało się bowiem dowieść zasadności posługiwania się tym parametrem w przestrzeni nauki. Samo pojęcie pozostało tym samym puste jak forma, z której odparowała treść. Tej zresztą nigdy nie było, formę wypełniał fantom. Fantom treści funkcjonujący obecnie jako ciekawostka dla zainteresowanych historią nauki.

Czasy są jednak, nie przymierzając, gorące. Na naszych oczach świat zalicza temperaturowy

zwrot. A ponieważ nie ma dymu bez ognia, nie sposób wykluczyć, że gdzieś poza zasięgiem chłodnego spojrzenia rozwija swój ruch grupa obrońców flogistonu. Wszystko pod patronatem Nerona, święcie przekonanego, że na warsztat własnej poezji ożywczo zadziałać może jedynie widok płonącej stolicy. To właśnie im, apologetom febry, dedykowana jest ta wystawa. Nie znaczy to jednak, że z płomiennymi licami wychodzimy im tą wystawą naprzeciw.

Dominik Stanisławski

**Bartek
BAŁUT**



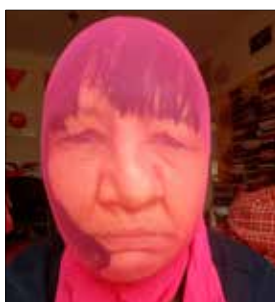
urodzony w 1976 roku w Tarnowie
absolwent Akademii Sztuk
Pięknych w Krakowie,
Wydział Malarstwa, 2001
pola działalności artystycznej:
malarstwo, projektowanie graficzne

**Andrzej
BEDNARCZYK**



urodzony w 1960 roku w Leśnej
absolwent Akademii Sztuk
Pięknych w Krakowie,
Wydział Malarstwa, 1986
pola działalności artystycznej:
sztuka transmedialna

**Iwona
DEMKO**



urodzona w 1974 roku w Sanoku
absolwentka Akademii Sztuk
Pięknych w Krakowie,
Wydział Rzeźby, 2001
pola działalności artystycznej:
obiekty, instalacje, prace site-
specific, wideo, rzeźba

**Wacław
GAWLIK**



urodzony w 1958 roku w Krakowie
absolwent Akademii Sztuk
Pięknych w Krakowie,
Wydział Malarstwa, 1986
pola działalności artystycznej:
malarstwo, rysunek, grafika
komputerowa

**Michał
KASTORY**



urodzony w 1990 roku
w Krakowie
absolwent Akademii Sztuk
Pięknych w Krakowie, Wydział
Malarstwa, 2014
pola działalności artystycznej:
malarstwo, rysunek, fotografia

**Piotr
KORZENIOWSKI**



urodzony w 1970 roku w Krakowie
absolwent Akademii Sztuk
Pięknych w Krakowie, Wydział
Malarstwa, 1997
pola działalności artystycznej:
malarstwo, rysunek, fotografia,
działania w przestrzeni

**Wojciech
KOPEĆ**



urodzony w 1977 roku w Rzeszowie
absolwent Akademii Sztuk
Pięknych w Krakowie, Wydział
Malarstwa, 2005
pola działalności artystycznej:
malarstwo, asamblaż

**Magdalena
KULESZA-FEDKOWICZ**



urodzona w 1981 roku w Żyrardowie
absolwentka Akademii Sztuk
Pięknych w Krakowie, Wydział
Malarstwa, 2008
pola działalności artystycznej:
malarstwo, film animowany

**Władysław
MATŁĘGA**



urodzony w 1942 roku
w Łąckiej Górnej
pola działalności artystycznej:
malarstwo

**Maria Luiza
PYRLIK**



urodzona w XX-stym wieku
w Krakowie
absolwentka Akademii Sztuk
Pięknych w Krakowie, Wydział
Malarstwa, 1993
pola działalności artystycznej:
malarstwo, fotografia,
rysunek, etc.

**Zbigniew
SAŁAJ**



urodzony w 1961 roku w Inowrocławiu
absolwent Akademii Sztuk Pięknych
w Krakowie, Wydział Malarstwa, 1986
pola działalności artystycznej:
malarstwo sztalugowe
i monumentalne, rysunek, sztuka
obiekty z papieru, instalacja oraz
video i fotografia

**Justyna
SMOLEŃ**



urodzona w 1988 roku w Nowym
Sączu
absolwentka Akademii Sztuk
Pięknych w Krakowie,
Wydział Malarstwa, 2013
pola działalności artystycznej:
malarstwo, sztuka obiektu,
fotografia

**Monika
SMYŁA**



urodzona w 1985 roku
w Tarnowskich Górach
absolwentka Akademii Sztuk
Pięknych w Krakowie,
Wydział Malarstwa, 2010
pola działalności artystycznej:
malarstwo, tkanina artystyczna

**Witold
STELMACHNIEWICZ**



urodzony w 1970 roku w Jarosławiu
absolwent Akademii Sztuk
Pięknych w Krakowie,
Wydział Malarstwa, 1996
pola działalności artystycznej:
malarstwo, fotografia

**Michał
ZAWADA**



urodzony w 1985 roku w Krakowie
absolwent Akademii Sztuk
Pięknych w Krakowie,
Wydział Malarstwa, 2010
pola działalności artystycznej:
malarstwo, fotografia, video,
sztuka obiektu



Bartłomiej Bałut
bez tytułu
akwarela na papierze
65 x 110 cm



Andrzej Bednarczyk
Jeden
rysunek na papierze,
szkło, drewno, grafit
2008



ISSN 1640-0688

ZMIANY W AKTACH PRAWNYCH DOTYCZĄCE DYSKRIMINACJI ZE WZGLĘDU NA PŁEĆ - STR.2.

GAZETA **wybacza**

ŚĄDOM NIE JEST WSZYSTKO JEDNO

WTOREK 15 GRUDNIA 2020 | redakcja prowadząca IWONA DEMKO | 3,99 zł (cena górnego limitu dla VAT) | www.wybacza.pl | 148 1 - codziennie w weekendy (cena górnego limitu dla VAT) | 270271

TERAZ „WYBACZAJĄCA” KUPIEŚ NAWET W PIEKARNI

STUDENTKA POZWAŁA



prodziekana za niestosowanie feminatywów

CZY SĄD MU
WYBACZY?
OSTATNIO
TEGO NIE
ROBI...

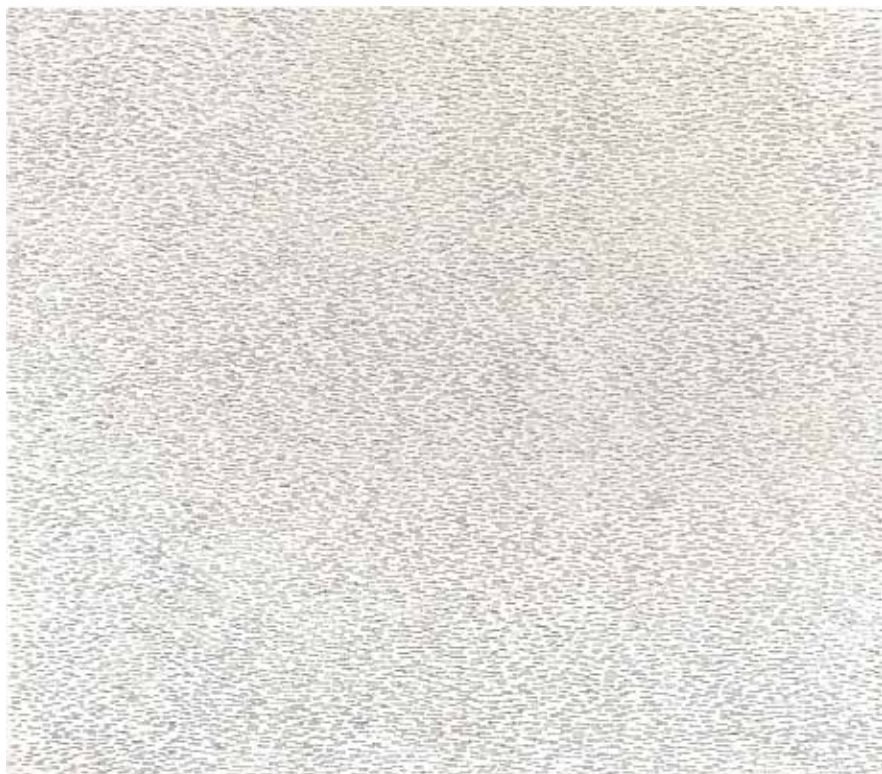
W PONIEDZIALEK W „WYBACZAJĄCEJ” MAGAZYN

THE
MEN'S WORLD



- HOŁOWCZYC O TYM DLACZEGO CORAZ CZĘŚCIEJ PŁACZE
- WOJEWÓDZKI I JEGO KULINARIA
- NAJNOWSZE TRENDY W MODZIE MĘSKIEJ

Iwona Demko
Gazeta Wybacza



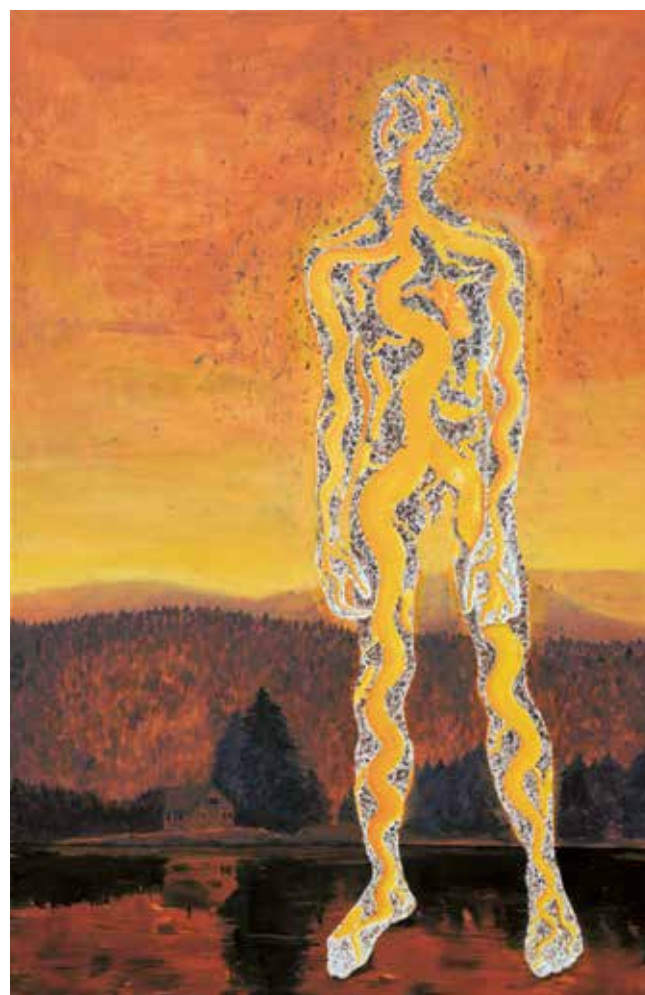
Wacław Gawlik
3045_150
170 cm



Wojciech Kopeć
Dożynki
rama piekarska, drewno,
włóknina, olej, wosk
198 x 47 x 8 cm



Michał Kastory
Ahnenerbe
płótno, technika własna
100 x 100 cm
2016



Magdalena Kulesza-Fedkowicz
Przeptyw
tempera jajowa i olej na płótnie
145 x 95 cm
2019



Piotr Korzeniowski
Żar piktogramu I
 kompozycja na kliszy diapozytywowej
 uzyskana w wyniku przypalania
 36 x 24 mm
 1995



Władysław Matłega
Wulkan – katyńska odpowiedź
 sklejka
 64.5 x 66.5 cm
 2010



Maria Pyrlík
Gold Bars / Sztabka Złota
 popiół z wypalonego suchego drewna
 (grab, buk, dąb)
 szer. 13,3 cm x 6,3 cm i 12,1 cm x 5,1 cm,
 wys. 3,7 cm
 waga 200 g
 2019



Zbigniew Sałaj
Polana
 papier, klej, technika własna
 wymary różne



Justyna Smoleń
BLACK XVI-1
olej na płótnie
97 x 130 cm
2016



Witold Stelmachiewicz
Płonie stodoła
olej na płótnie
26 x 26 cm
2018



Michał Zawada
bez tytułu (wulkan)
30 x 40 cm
2018



Monika Smyła
Smog
haft krzyżykowy
20 x 25 cm
2019

Artemis Galeria Sztuki

ul. Poselska 15, 31-002 Kraków



Janina Kraupe

Pieczęcie Aniołów

28.06 - 31.07. 2019

wernisaż: 27.06.2019, godz. 18.00



urodzona w 1921 roku
w Sosnowcu,
zmarła w 2016 roku
absolwentka Akademii Sztuk
Pięknych w Krakowie,
Wydział Malarstwa, 1948
poła działalności artystycznej:
malarstwo sztalugowe
i monumentalne, grafika



Pieczęcie Aniołów
olej na płótnie
130 x 83 cm
2005

Pani Profesor Janina Kraupe była najważniejszą artystką współpracującą z galerią od samego początku. Jej zgoda na wystawę inauguracyjną działalności galerii dodała mi odwagi w podjęciu ryzyka samodzielności. Nazwa galerii ARTEMIS jest autorstwa naszej patronki, która korzystając z wiedzy astrologicznej sporządziła horoskop galerii (urodziny 23 czerwca 1994 roku, Kraków, godz. 17.00) z pomyslnymi perspektywami. I jeszcze zwizualizowała Anioła opiekunczego Artemis.

Zawsze w stałej ofercie galerii znajduje się duży wybór prac Janiny Kraupe z różnych

okresów twórczości zrealizowanych w technikach malarskich (olej, akwarela, gwasz, pastel) i graficznych (monotypia, linoryt barwny).

Artystka, z doświadczeniami realizacji dzieł wyraźnie odrębnych od kolegów z Grupy Krakowskiej, była mistrzynią kreowania duchowych tajemnic w znakach plastycznych. Świat muzyki, w którym chętnie się zanurzała, dawał niezwykle sugestywny zapis rytmów, barwnych pulsacji i nastrojonych tonacji.

Stała współpraca umożliwiła, oprócz prezentacji w galerii, realizację wystaw „Muzycznych

motywów” w Instytutach Kultury Polskiej w Sztokholmie, Dusseldorfie i Lipsku.

Zrodziła się tradycja, aby kolejny jubileusz świętować wystawą Janiny Kraupe, i tak wystawa malarstwa na dziesięciolecie działalności odbyła się w 2004 roku, na piętnastolecie wystawa pt. „Ideogramy 2009”, a nowe obrazy pokazaliśmy na dwudziestolecie w 2014.

Wydaje się sprawą oczywistą, że ćwierćwiecze galerii będzie okazją do przypomnienia sobie wyboru prac Janiny Kraupe z jej dorobku.

Janina Górka-Czarnecka

Galeria "Artemis"

25 VI 1994

Kraków

179°



M.C. Δ ♃
☉ ♀
☉ Δ ♄
☉ ♀
☉ Δ ♅
☉ π ♂

☾ * ♄
☾ * ♅
☾ ♀ ♃
☾ π ♀
☾ ♀ ♃

♀ Δ ♄
♀ Δ ♅
♀ π ♅
♂ Δ ♃
♂ Δ ♃
♂ ♀ ♂

M.C. Δ ♂
♄ Δ ♅
♃ ♀ ♃
♃ * ♂
A ♀ ♂
A * ♃
A ♀ ♂

J. Kraupe

Horoskop Galerii Artemis
gwiazd na papierze
70 x 50 cm
1994

Centrum Kultury, Żydowskiej Fundacja Judaica

ul. Rabina Meiselsa 17, 31-058 Kraków



Małgorzata Bundzewicz

EXTERIOR – INTERIOR

malarstwo

05.07 – 6.08.2019

wernisaż: 05.07.2019, godz. 18.00



urodzona w 1951 roku w Krakowie
absolwentka Uniwersytetu
Jagiellońskiego, Wydział Prawa, 1976;
Akademii Sztuk Pięknych w Krakowie,
Wydział Malarstwa, 1981
poła działalności artystycznej:
malarstwo, rysunek, scenografia,
artterapia, kuratorstwo wystaw



Exterior – Interior w szarościach
olej na płótnie
140 x 100 cm
2019

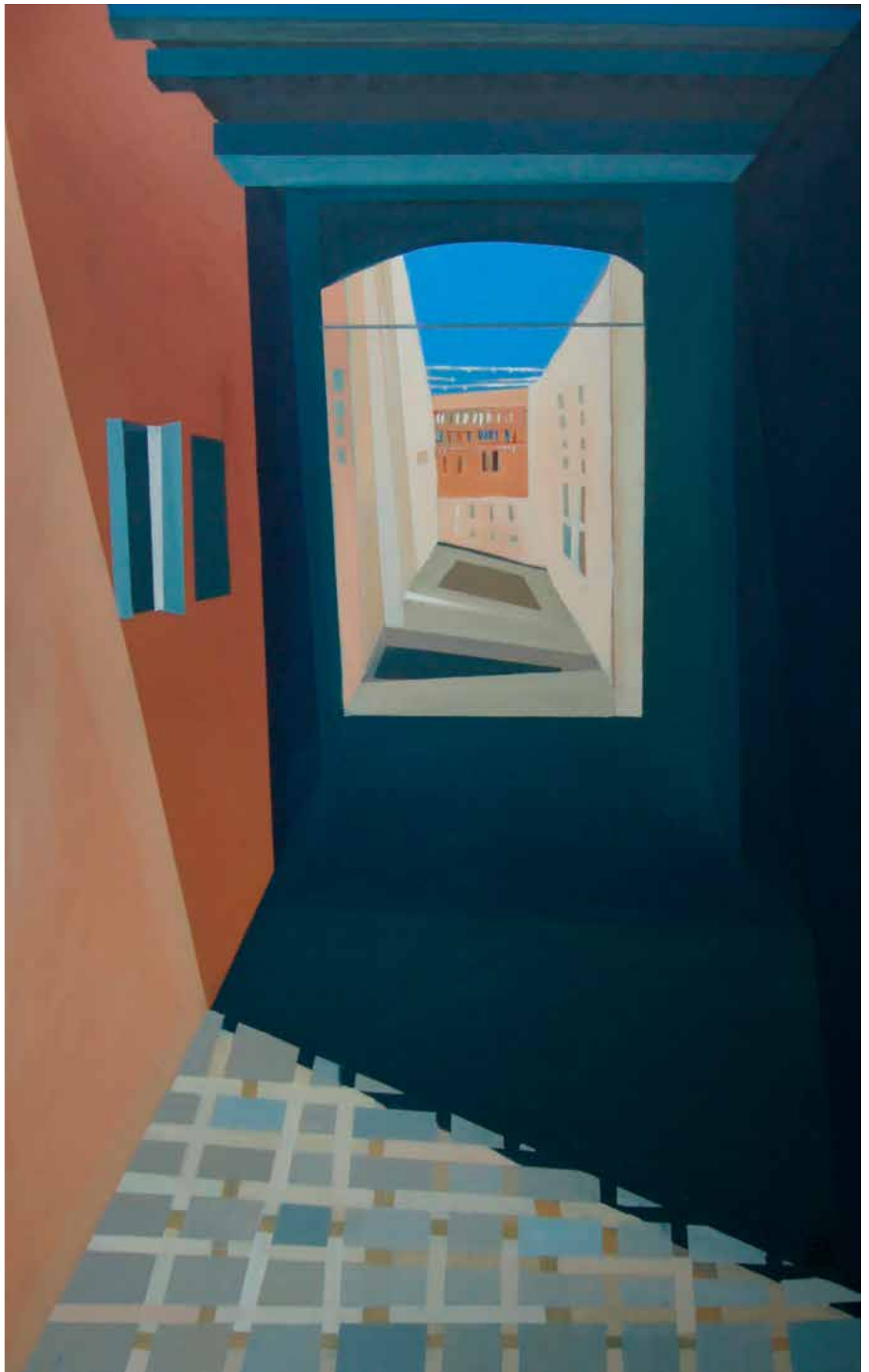
Wystawa malarstwa w Galerii Centrum Kultury Żydowskiej na Krakowskim Kazimierzu, to dwa odrębne zestawy prac artystycznych, odnoszące się do tytułu wystawy: „EXTERIOR – INTERIOR”, czyli wewnątrz i na zewnątrz świata, przestrzeni, pejzażu miejskiego. Poprzez klimat i nastrój opisują one ludzką obecność i nieobecność.

Pierwszy, to obrazy z cyklu „Playing with VERMEER – II”, który zaczęłam parę lat temu i cały czas

kontynuuję z zachwytem nad twórczością Vermeera i własną tego zachwytem malarską interpretacją.

Drugi cykl „EXTERIOR – INTERIOR”, to prace dotyczące przestrzeni i magii miejskiego pejzażu, którym od lat jestem zafascynowana – jego nastrojem, światłem, zjawiskami, magią...

Małgorzata Bundzewicz



Exterior - Interior w błękitach
olej na płótnie
160 x 100 cm
2019

Centrum Kultury, Żydowskiej Fundacja Judaica

ul. Rabina Meiselsa 17, 31-058 Kraków



Leonard Pędziałek

Jazz & Funky

09.08 - 15.09.2019

wernisaż: 09.08.2019, godz. 18.00



urodzony w 1949 roku w Krakowie
absolwent Akademii Sztuk Pięknych
w Krakowie, Wydział Grafiki, 1973
pola działalności artystycznej:
grafika, rysunek, malarstwo



Funky IV
akryl na płótnie
100 x 73 cm
2019

Wystawa: „Jazz & Funky” prezentująca wybór rysunków wykonanych w latach 2018-2019 z cyklu „BeBop” i nowego, rozpoczętego cyklu pt. „Funky”, uzupełniona została nowymi grafikami z tego okresu i też z tej serii. Cykl „BeBop” rozpocząłem w 2016 roku i dalej go kontynuuję. Zawsze byłem

i pozostaję w moich zainteresowaniach w obszarach grafiki artystycznej i muzyki, zwłaszcza mojego ulubionego jazzowo-bluesowo nurtu, stąd częste inspiracje muzyczne w moich pracach.

Leonard Pędziałek



Funky II
akryl na płótnie
100 x 73 cm
2019

Galeria Autorska Rzeźby Wiesława Domańskiego

ul. Miarowa 10, 30-616 Kraków

W. DOMAŃSKI
**Galeria
Autorska
Rzeźby**

Wiesław Domański

Wystawa Jubileuszowa

z okazji 35-lecia pracy twórczej (część I)

08.06.2019 - 8.07.2019

wernisaż: 08.06.2019, godz.16.00



urodzony w 1957 roku
w Krasnymstawie
absolwent Akademii Sztuk Pięknych
w Krakowie, Wydział Rzeźby, 1984
pola działalności artystycznej:
rzeźba, medalierstwo, malarstwo



Wiosna
brąz, kamień
wys. 51 cm
2019

Jerzy Madejski Poezja w rzeźbie Domańskiego (tekst autorski)

Ukrzyżowania i bezludne globy, pomniki, rzeźby portretowe, rodzajowe i aranżowane kompozycje z cyklu "Labirynt", surowe ready made's z drewna, sznurków i metalu. I szlachetny brąz, kryty wytwornym nalotem szmaragdowej patyny. Realizm i abstrakcja, wzniosłość sfery sacrum i nieludzka doskonałość form geometrycznych, potęga monumetu i ciepło dziecięcych postaci, ukłon w stronę antyku i nowoczesność awangardy. i moralitet człowieczego losu w błądzących po omacku "Ślepcach" czy kulach, będących w istocie metaforą naszej cywilizacji, która przemienia żywe i organiczne, wrażliwe zatem istoty, w nienaganne w swym industrialnym kształcie, lecz puste pozbawione uczuć bryły.

Biegunowa rozpiętość form, motywów i materiału wyznacza skalę zainteresowań i możliwości Wiesława Domańskiego oraz jego umiejętności i obszar zainteresowań, a tym samym poszukiwań zarówno formalnej, emocjonalnej jak i intelektualnej natury. Statyka i dynamika, dramat i liryka, równoległe i adekwatne do siebie rozwiązanie problemów treści i formy z naciskiem na treść. Treść, ładunek uczuciowy, więc przekaz zwany dziś niezbyt pięknie, lecz trafnie przesłaniem artysty, jest impulsem skłaniającym go, ba – wręcz zmuszającym, do nadania mu widzialnego kształtu. Tak, by spełniło się marzenie wielkiej sztuki – by uczynić widzialnym niewidzialne, by móc zobaczyć myśl i uczucie po to, by stwierdzić, czy i na ile są one piękne.

Wiesław Domański chce i potrafi to zrobić, gdyż jest prawdziwym artystą. Jednak ostatnio szeroki wachlarz swych motywów, bądź szerzej – mediów, dróg i sposobów porozumienia się z odbiorcą i samym sobą, gdyż twórczość polega przecież na poznaniu, doskonaleniu i wyrażaniu własnej osobowości - ogranicza do jednego tylko: kobiety.

Czemu? Bo *mistrza poznaje się w ograniczeniach*, jak stwierdził sentencjonalnie Goethe, a ojciec sztuki nowoczesnej Cezanne wprowadził w czyn, malując przez ostatnie lata swego życia jeden tylko motyw – góry Sainte Victorie.

Najmilszą artystcie muzą jest jego żona. Eksploatowany na wszelkie sposoby temat jest wyzwaniem dla każdego ambitnego artysty, zaś postać kobiety należy do najstarszych, sięga bowiem epoki kamienia sprzed stu przeszło wieków. Dodać można i należy, że już wówczas sylwetki nagich „Venus” odnajdywane od Uralu po Zachód Europy i od Skandynawii po Egipt, były najrozmaiciej przetwarzane i stylizowane. Obłe i rubaszne w swym biologizmie, jak przysadzista „Venus z Willendorfu”, lub też wyrafinowane we wrzecionowatych liniach, jak „Venus z Lespugne”.

To prawda. Jednak prawdą jest również, że kobieta to motyw nad wyraz nośny, że skupiają się w niej jak w soczewce wszystkie atawistyczne uczucia ludzkości wraz z jej lękami, marzeniami i nadzieją. Kobieta symbolizuje Chaos, nieład i niezgodę,



Marzyciel
brąz, kamień
wys. 29 cm
2019



Samotność
brąz, kamień
wys. 25 cm
2019

cnotę, podświadomość, pokutę i czystość, moralność i ekstazę. Jest więc medium uniwersalnym, zdolnym unieść każdą myśl i pomieścić każde uczucie. Od talentu artysty natomiast zależy, czy jego spojrzenie na kobietę będzie miało dar przekonania i fascynacji, czy też dołączy do długiego szeregu powtarzanych przez wieki wzorców ikonograficznych.

Kobiety Wiesława Domańskiego wabią wzrok. Skłaniają do bliższego z nimi kontaktu nawet na dużych konfrontacjach plastycznych, choć należą do gatunku rzeźby kamestralnej, lecz tylko w fizycznym tego słowa znaczeniu. W istocie bowiem są monumentalne. Mają w sobie siłę monumentu, jego patos i jego podniosłość. Kobieta Wiesława Domańskiego jest wyniesiona pomnikowy piedestał nawet w swych zgoła trywialnych pozach i sytuacjach. Nawet poprawiając włosy czy kusząc zakazanym owocem. Przesadne – zdało by się – wyolbrzymienie dolnych partii ciała nie ośmiesza jej, nawet cięża nie deformuje jej sylwetki. Każdy zabieg formalny artysty działa na jej korzyść, bo kobieta Wiesława Domańskiego jest syntezą pozytywnych uczuć jakimi my, mężczyźni, darzymy płeć przeciwną. Jest przedziwnym połączeniem podziwu dla jej piękna i uroku z szacunkiem, a nawet odrobiną lęku, jakim nas napawa tajemnica. Kobiety artysty są tajemnicze, zwrócone do wewnątrz, w głąb swej, tworzącej zamknięte uniwersum istoty.

Kobiety Domańskiego rzucają urok. Chcą oczarować widza wszystkimi dostępnymi sobie sposobami, również erotyką, która z nich wręcz emanuje, podobnie jak uczucia artysty leżące u podstaw inspiracji dzieła.

Lecz – Rzeźba zrobiona na uczucie – może olśnić. Rzeźba zrobiona na rozum – trwa – napisał mistrz Dunikowski. Jak zatem, w jaki sposób Domański dochodzi do połączenia tak, zdało by się, sprzecznych pojęć jak choćby monumentalność i seks? Wszak „monumentalny seks” brzmi jak kiepski dowcip, lecz nim nie jest.

Wręcz odwrotnie: nieantagonistyczne łączenie przeciwieństw było od niepamiętnych czasów dążeniem sztuki, by wspomnieć tylko ikonę i klasyczne posągi. Wenus – bogini i kochanka zarazem, przedmiot czci i kultu, również erotyki w jej zgoła nie duchowym wymiarze. Niewątpliwie. Antyczny rzeźbiarz miał jednak potężną i ujętą w kanony broń – był nią wymiar, dający dostojność wszelkim, nawet trywialnym działaniom, zwany „boskim” i zastrzeżony dla nieśmiertelnych wymiar 6 stóp będący odpowiednikiem naszych 210 cm.

Rzeźby Domańskiego nie przekraczają 60 cm. Nasze odczucie wielkości nie leży jednak w realnym wymiarze, lecz w proporcjach, w których niewoli pozostajemy od czasów klasycznego antyku. wtedy to bowiem sformułowano głoszoną przez następne wieki

prawdę *rozum dostrzegł, że podoba mu się tylko piękno; w pięknie proporcje, zaś w proporcjach liczby.*

Proporcje decydujące o naszym odczuciu ludzkiego wzrostu są w pierwszym rzędzie zawarte w stosunku głowy do reszty ciała. U dziecka – 1:4, u dorosłego człowieka – 1:6, u olbrzyma – 1:8. Wenus z Milo, której – jak chce legenda – użyczyła swego ciała sławna hetera Phryne, ma proporcje 1:9, chociaż Phryne była ponoć osobką drobną i nader od pomnikowych wymiarów odległą.

Stosunek głowy do ciała kobiet Domańskiego sięga 1:11. W naszych oczach są więc olbrzymkami, a zatem należy im się atawistyczny podziw w każdej ich czynności. I tak właśnie jest, bo mają wymiar boski.

Drugą ich cechą są wydłużone nogi, znów na antyczny wzór, który podniósł talię kobiet aż pod biust. Trzecią smukłość całej postaci, typowa dla sztuki zwanej „dworską”, w odróżnieniu do krępych i przysadzistych sylwetek sztuki „plebejskiej”. Czwartą – płynna linia konturu i działająca w rzeźbie siła wektorów przypominająca swym duktem pęd rosnącej rośliny. Miało to miejsce w latach secesji, zwanych nie bez przyczyny „La belle époque”, bądź też „erą kobiet”, bowiem to one narzuciły stylowi swe imperatywy, użyczyły mu swego wdzięku i urody. Piątą jest gest, zawsze wystudiowany, wręcz sceniczny. Szóstą – faktura i barwa powierzchni. Zmarszczki fałd lekkich tkanin układają się w rytmy podkreślające kompozycję i fragmenty ciała postaci, jak to miało miejsce w schyłkowej fazie antyku hellenistycznego i rzeźbie hellenistycznej. Na koniec barwa – subtelne kontrasty patyny i brązu mają walory malarskie, podobnie, jak gra światła na powierzchni.

W sumie – deformacja formalna w całej swej rozciągłości użyta z pełną świadomością dla osiągnięcia zamierzonych celów wyrazowych. Sztuka polega na deformacji i jest ona jej największą siłą pod warunkiem, że artysta wie co i po co deformuje.

Wiesław Domański wie. I więcej jeszcze: dzięki właściwemu sobie sposobowi kształtowania stworzył styl który, jest rozpoznawalny na pierwszy rzut oka, a jest to dziś walor trudny do osiągnięcia a tym samym nie do przecenienia.

Na zakończenie raz jeszcze należy oddać głos Mistrzowi Xaweremu. *W rzeźbie istnieją dwie kategorie bytu. Do pierwszej wyższej i niezmiennej należy wymiar, pion i poziom. Do zmiennej - proporcje, ciężar, konstrukcja, kolor, walor i harmonia. Miarę wielkości artysty Dunikowski upatrywał w tym, jak dalece jego twórczość jest poszerzeniem jednej, czy też większej liczby kategorii zmiennych... poszerzając bowiem jedną, zmienia się zestawienie proporcji wszystkich innych kategorii... A był on wyrocznią w tych kwestiach.*

Gołogórski Galeria

Galeria Autorska Mariana Gołogórskiego

ul. Grodzka 29, 31-001 Kraków

Anna Śliwińska

Muzyka barw – stan obecny

09 - 29.08.2019

wernisaż: 09.08.2019, godz. 20.00

koncert: Weronika Kukła & Miłosz Bazarnik



urodzona w 1967 roku w Tarnowie
absolwentka Akademii Sztuk
Pięknych w Krakowie, Wydział
Malarstwa, 1994; równorzędny
dyplom w dyscyplinie tkanina
artystyczna, aneks w Pracowni
Projektowania Książki i Typografii
pola działalności artystycznej:
malarstwo, rysunek, tkanina
artystyczna – sztuka obiektu,
książka artystyczna

Stanisław Tabisz

Muzyka Barw

W świecie geometrii panuje boski porządek i czystość elementarnych zasad.

W świecie koloru króluje natężenie emocji i światło, widmo światła, które wszystko zabarwia tak, że słyszymy muzykę kolorów i smakujemy zachłannie żółcie, czerwienie i błękity niczym wygłodniałe zwierzę zdobywcę. Nowe obrazy Anny Śliwińskiej przenikają nasz zmysł wzroku i smak estetyczny oraz eksponują czystość plastycznego języka, bazującego na symbolice koloru i z reguły na porządkowaniu kompozycyjnym poprzez strukturalne osie oraz rytm pionów, poziomów i dynamicznych skosów (...)

Penetracja otwartej, nieokreślonej przestrzeni w obrazach Anny Śliwińskiej wymaga rygoru odniesień, ustanowienia punktów, krawędzi oraz linii orientacji, bo tylko poprzez proporcje podziałów i ognisk oparcia możliwe jest komponowanie i nadawanie nowych relacji elementom, by tworzyły spójną całość i podstawowe rozpoznanie ciągłości, czytelne rozróżnienie odrębnych, choć połączonych ze sobą, stref. A gdy dochodzi do tego dźwięczna, nasyciona barwa – to mamy do czynienia z czysto wzrokowym koncertem, który rozbrzmiewa w poszczególnych

obrazach niczym symfoniczna orkiestra, tyle tylko, że dźwięki zamienione są tu na plamy i płaszczyzny koloru, przy tym zróżnicowane rytmicznie poprzez krawędzie ostrych linii, powtarzających się rytmów i akcentów, zasadniczych podziałów przebiegających niekiedy po skosie prze całą szerokość danego płótna.

Fragment tekstu z katalogu do wystawy pt. „Muzyka barw”, 2012



Transpozycje, Progresje, Polimetrie
– fragmenty cykli obrazów z wystawy
w Krakowie, 2012



Galeria Floriańska 22

ul. Floriańska 22/1, 31-021 Kraków



Iwo Birkenmajer

Konstrukcje i dekonstrukcje

31.05 - 20.06. 2019

wernisaż: 31.05.2019, godz. 18.00



urodzony w 1955 roku w Krakowie
członek ZPAP od 1995 roku
pola działalności artystycznej:
malarstwo, rysunek,
grafika, rzeźba



Malarz - *Elementy*
olej, metal
22 x 18 cm
2019

W ramach wystawy w Galerii Floriańska 22, Iwo Birkenmajer zaprezentował obrazy z cyklów: „Dekonstrukcje”, „Konstrukcje i Rekonstrukcje”, „Portrety Warzyw i Owoców”.

Ponadto portrety i autoportrety. W swojej twórczości artysta poszukuje własnego opisu świata i czasu.

Fragmenty wypowiedzi Iwa Birkenmajera, udzielonych w trakcie wywiadu zamieszczonego w Głosie Plastyków, nr 2/2017, Wydawca ZPAP Okręg Krakowski.

(...) Inspiracje czerpię z tego co było przede mną i z tego co będzie - mam na myśli projekty i wizje obrazów, jak również to co jeszcze mnie spotka. Oczywiście, wielki wpływ na rozwój mojego postrzegania mieli dawni i współcześni mistrzowie. Lecz równie ważne są pejzaże, sny, muzyka, terażniejszość, literatura, film, nastroje i osobiste przeżycia. Tyle naokoło obrazów, kolorów, kształtów, poezji albo prozy,

ludzi, ich spraw, gestów i namiętności, bólu, cierpienia. Pod ręką trzymam grubą teczkę z tytułami przyszłych obrazów, wierz mi, za każdym z tych tytułów widzę gotowe płótno. Chodzi o to, żeby zdążyć.

Wiem co chcę malować i co maluję, lecz wolę kiedy obrazy mówią za mnie. O ludzkiej samotności, namiętnościach, terażniejszości czy przemijaniu. Fascynuje mnie cud życia, piękno miłości i fenomen natury, a jednocześnie smuci samotność, kruchość i przemijalność świata, którego przez chwilę stałem się częścią. Kiedyś napisałem, iż maluję czas. Ale i terażniejszość...

(...) Myślę, że w pracy artysty najważniejsza jest uczciwość, prawda i wytrwałość. Nie ważne czy abstrakcyjne, czy przedstawiające, dzieło tworzone gestem lub z mozolną precyzją musi być prawdziwe, a więc powinno zawierać ładunek umiejętności i indywidualności artysty wynikające z jego pasji. To się często wyczuwa,

gdy stoimy przed obrazem albo rzeźbą - nie wiemy dlaczego, ale przyciągają nas siłą twórczą z jaką zostały stworzone. Ta siła może emanować również z dzieł bardzo kontrowersyjnych, nowatorskich lub eksperymentalnych.

Jest jeden warunek: sztuka nie znosi oszustwa, banału, nieudolności, miałkości i głupoty, bez względu na to, jaki aparat piedestałów wymyśliliśmy dla tych wątpliwych przymiotów.

Myślę o kondycji sztuki z ciepłym uśmiechem - nawet nie jesteśmy w stanie sobie wyobrazić, ile jeszcze zakresów kreacji zaoferuje nam w przyszłości.

Nie mam żadnego credo na własny użytek. Czasem powtarzam za Picassem, że dzień bez uderzenia pędzlem w płótno, jest dniem straconym. Mam dyżurne podobrazie w pracowni - kiedy z jakichś powodów nie mogę malować, stawiam płamę na nim, żeby się oszukać i zaczarować. (...)

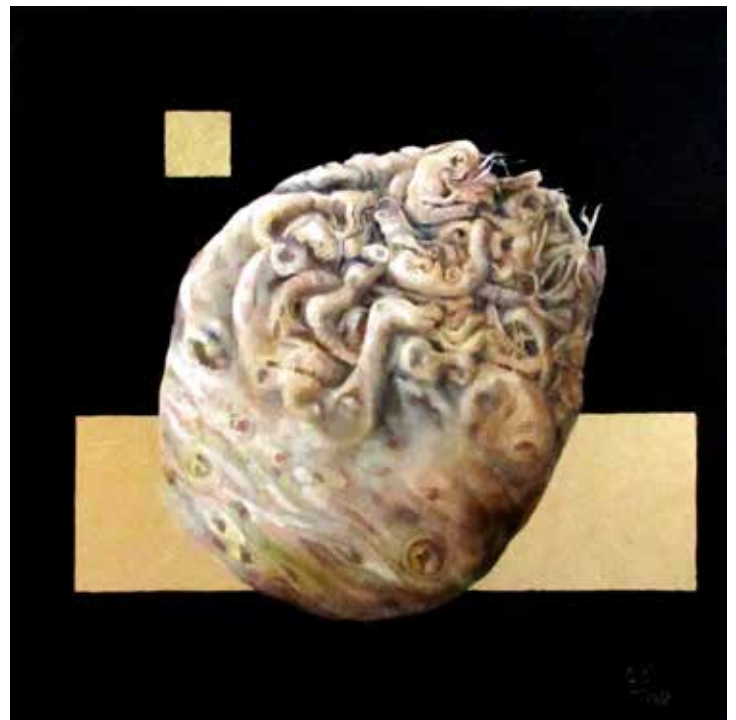


Dekonstrukcja 1118
Patria dulcis dolorosa
 olej, metal
 100 x 140 cm
 2018

Portret Kalarep
 olej, metal
 60 x 60 cm
 2018



Portret Selera
 olej, metal
 60 x 60 cm
 2018



Galeria Floriańska 22

ul. Floriańska 22/1, 31-021 Kraków



Teresa B. Frodyma

...pisane – napisane...

...rysowane – narysowane...

Teresa B. Frodyma

22.06 - 12.07.2019

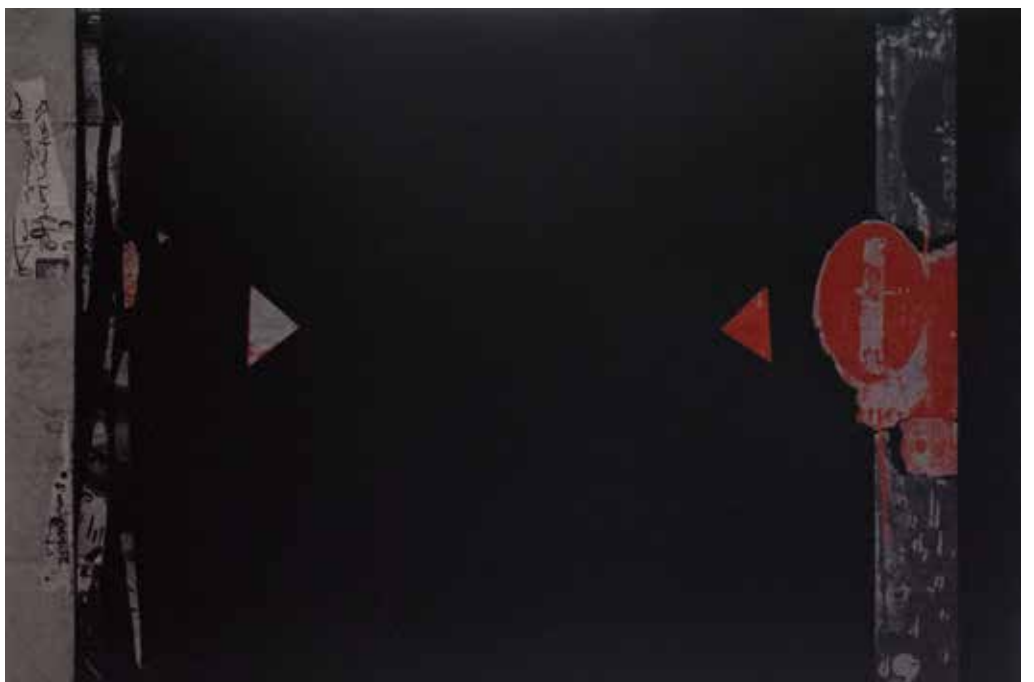
wernisaż: 24.06.2019, godz. 18.00



urodzona w 1956 roku w Myślenicach
absolwentka Akademii Sztuk
Pięknych w Krakowie, Wydział
Grafiki w Katowicach, 1988
poła działalności artystycznej:
grafika warsztatowa – litografia,
wkłęsłodruk; projektowanie
graficzne, rysunek, malarstwo

Sztuka pisania uważana jest za skarb największy, alfabet to najdoskonalszy środek komunikacji, pisanie, rysowanie... napisanie, narysowanie... to czynności trwające, kończone, zakończone... Tworząc ma się pełną swobodę w wyborze środków wypowiedzi – ich ilości i jakości. A mniej środków to nie zubożenie obrazu, to odmienny sposób widzenia i ekspresji. Bo świadomość artysty pozwala na zadawanie pytań i zrozumienie otaczającego świata i to bez względu na zastosowane medium czy sposoby wypowiedzi. Litery, słowa, wyrazy, zdania – pisane i rysowane – niekoniecznie są czytelne, coś znaczą. One komponują obraz wizualnie, wyrażają emocje, idee... Służą obrazowaniu nastroju i emocji. Czarno-biała sztuka stała się zarzewiem rysowanych obrazów, ekspresyjnym dodatkiem – królewska czerwień, ma przewagę nad grafitem, szarościami, granatem, niebieskim... Montowane na ścianie kompozycje są uzupełniane wizerunkami książki, kart, liter... To doklejane i odrywane kolaże, to literowe obiekty... Rysunek, jako obraz nieskończony i skończony, pisany i napisany, rysowany i narysowany... Aktywny dla odbiorcy, bo czy można zamknąć/uwięzić myśli na obrazie...? A może to prośba do zareagowania... do zaangażowania...? Może do reakcji układania, przekładania, przemieszczania elementów...?

Teresa B. Frodyma



z cyklu: *Odnaleziona sekwencja...*
chine collé, papier graficzny
zadrukowany czarną farbą
w technice litografii
74 x 112 cm
2019

Galeria Floriańska 22

ul. Floriańska 22/1, 31-021 Kraków



Marta Wojnicka, Mira Skoczek-Wojnicka

2 x M

malarstwo, rysunek

02.08 - 24.08.2019

wernisaż: 02.08.2019, godz. 19.00

Marta WOJNICKA



urodzona w 1989 roku w Krakowie
absolwentka Akademii Sztuk
Pięknych w Krakowie, Wydział
Grafiki, 2015
pola działalności artystycznej:
rysunek, grafika, malarstwo

Mira SKOCZEK-WOJNICKA



urodzona w 1959 roku w Krakowie
absolwentka Akademii Sztuk
Pięknych w Krakowie,
Wydział Grafiki, 1984
pola działalności artystycznej:
malarstwo, rysunek, grafika

Myślę, że w naszych pracach widać pewne podobieństwo; obie mamy wiele szacunku do abstrakcji, ale podchodzimy do niej zupełnie inaczej. Wydaje mi się, że takie zestawienie może być interesujące dla odbiorcy. Nie potrafię, stwierdzić czy różnice w naszym podejściu wynikają z różnicy pokoleń, czy może z tego, że jesteśmy dwiema zupełnie różnymi i odrębnymi indywidualistkami. Moja mama, jako artystka, ale także jako człowiek, zawsze była i dalej jest dla mnie wzorem i bardzo się cieszę, że chciała wziąć udział w wystawie razem ze mną.

Marta Wojnicka

Z punktu widzenia intencji sztuki: jedne jej dzieła powstały z potrzeby utrwalania rzeczywistości, ale inne z potrzeby kształtu, jeszcze zaś inne z potrzeby ekspresji.

Marcel Duchamp

Sądzę, że wspólna wystawa moja i Marty zawiera się w tym zdaniu Duchampa – obydwie jesteśmy zafascynowane abstrakcją geometryczną, jednakowoż ją inaczej realizujemy. Nasza nie-konfrontacja ale współistnienie twórcze jest dla mnie fascynujące, możliwość pokazania się w stosunku do twórcy młodszego o pokolenie jest poziomujące, ale jest też próbą znalezienia odniesienia do współczesności, innego postrzegania świata, warunków, zachwyty, przemyśleń, jakie tylko młodość może zaoferować. Jestem dumna robiąc wystawę z córką.

Mira Skoczek-Wojnicka

Marta Wojnicka
Miasto X
akryl na płótnie
100 x 100 cm
2018



Mira Skoczek-Wojnicka
Piąta kawa z Rembrandtem
olej na płótnie
100 x 100 cm
2018



Galeria Floriańska 22

ul. Floriańska 22/1, 31-021 Kraków



Teresa Starzec

Ale natura zawsze jest znakiem

15 - 28.05.2019

wernisaż: 15.05.2019, godz. 18.00

finisaż: 28.05.2019, godz. 18.00



urodzona w 1952 roku w Krakowie
absolwentka Akademii Sztuk
Pięknych w Krakowie,
Wydział Grafiki, 1978
poła działalności artystycznej:
malarstwo, rysunek, grafika, video,
instalacje

Kolor jest moim naturalnym żywiołem. Widzę, myślę i czuję kolorem. Energia koloru buduje formę w obrazie swoim świeceniem i głębią.

Natura jest tylko punktem wyjścia. Inspiracje są szersze, bo odnoszą się do wielu zagadnień formy, poprzez którą mogą dotknąć głębi natury kosmicznej.

Teresa Starzec

(...) W pracach Teresy Starzec nie ma nic przypadkowego i nieprzemysłanego. Żadna kreska, żaden kształt nie jest niepotrzebny. W obrazach z lat 2018-2019, jakie starannie wyselekcjonowano na wystawę w krakowskiej galerii Floriańska 22, wnikliwy miłośnik sztuki odkryje echa nenufarów Moneta, przyglądanie się drzewom Pieta Mondriana, radosną

niefrasobliwość sztuki dziecka poddaną analizie przez Paula Klee, a nawet odrobinę przemyśleń malarskich Tadeusza Dominika.

Niezwykle charakterystyczny styl obrazów Teresy Starzec, to także efekt wielu podróży artystki, która pozostając w nieustannym ruchu wędruje od Wenecji po Nowy Jork, podziwiając i odkrywając dla siebie twórczość dawnych i współczesnych mistrzów, ale bardzo głęboko związana jest też z naturą, z polską przyrodą, z jej pięknem, i przemijaniem, które na każdego z nas oddziałuje, budząc refleksję także nad ludzkim życiem i jego kruchością.

Obcowanie z tym malarstwem, to doznanie takie jak przyjemność spaceru nad jeziorem w upalny dzień, patrzenie na piękne świeżo rozkwitłe kwiaty, na oddychanie pełną piersią

w zapachu roślin, na wpatrywanie się w otaczające kolory rozświetlone słońcem w majowy upalny dzień. Malarstwo to ma charakter metaforyczny, ale i głęboko sensualny.

Majowa wystawa w Galerii Floriańska 22, to triumf kolorów i kształtów, które budzą refleksję, ale i pozwalają zanurzyć się w kontemplacji piękna. Każdy odnajdzie w tym malarstwie własne wspomnienia, własne piękno, któremu artystka oddała hołd także nadając ekspozycji jakże znaczący tytuł: "Ale natura też jest znakiem".

Ewa Mecner

Fragment recenzji Ewy Mecner zat. „Radość koloru, czyli o malarstwie Teresy Starzec”

z cyklu:
Ale natura zawsze jest znakiem
olej na płótnie



Galeria Klubu Kuźnia Ośrodka Kultury im. C. K. Norwida

oś. Złotego Wieku 14, 36-616 Kraków

Marta Kula-Ulatowska

Botany

12.06 - 26.06.2019

wernisaż: 2.06.2019 godz.18.00



Ośrodek Kultury
im. C. K. Norwida



Galeria
Huta Sztuki

Galeria Ośrodka Kultury im. C. K. Norwida

oś. Górali 5, 31-951 Kraków

Marta Kula-Ulatowska

Malowany ogród

15.06 - 03.07.2019

wernisaż: 15.06.2019, godz.18.00



urodzona w 1956 roku
absolwentka Akademii Sztuk
Pięknych w Krakowie,
Wydział Architektury Wnętrz,
Wydział Malarstwa, 1982
pola działalności artystycznej:
malarstwo, projektowanie
ogrodów



Tu kiedyś był ogród 1
technika własna
akryl na płótnie
30 x 30 cm
2018



Tu kiedyś był ogród 2
technika własna
akryl na płótnie
30 x 30 cm
2018

Marta Kula-Ulatowska zaprasza
po wernisażu na warsztaty dla dzieci
według książki „Mali ogrodnicy
w Wielkim Mieście”, z tekstem
i ilustracjami Artystki.



BOTANY jesienne
 technika własna
 akryl na płótnie
 120 x 80 cm
 2019



BOTANY egzotyczne
 technika własna
 akryl na płótnie
 100 x 70 cm
 2019



BOTANY chińskie
 technika własna
 akryl na płótnie
 100 x 70 cm
 2019

Galeria Kotłownia Politechniki Krakowskiej

ul. Warszawska 24, 31-155 Kraków



Bożena Boba-Dyga, Irena Emilewicz, Anna Flaga

Materia życia

wystawa w ramach „Rok kobiet na ASP”

18.06. – 04.07.2019

wernisaż : 18.06.2019, godz. 17.00

**Bożena
BOBA-DYGA**



urodzona w 1967 roku
w Pszczynie
absolwentka Akademii Sztuk
Pięknych w Krakowie, Wydział
Konservacji i Restauracji
Dzieł Sztuki, 1992
poła działalności artystycznej:
konservacja i restauracja
zabytków, sztuka
eksperymentalna, soundart,
fotografia, intermedia,
teatr instrumentalny,
improwizacja, kompozycja
i śpiew, literatura

**Irena
EMILEWICZ**



urodzona w 1972 roku
w Chrzanowie
absolwentka Politechniki
Krakowskiej, Wydział
Architektury, 1999; Akademii
Sztuk Pięknych, Wydział
Malarstwa, 2013
poła działalności artystycznej:
malarstwo, fotografia,
intermedia, literatura

**Anna
FLAGA**



urodzona w 1974 roku
w Rybniku
absolwentka Akademii Sztuk
Pięknych w Krakowie, Wydział
Malarstwa, 2000
poła działalności artystycznej:
malarstwo, grafika,
projektowanie graficzne

Rok 2019 został ogłoszony Rokiem Kobiet na Akademii Sztuk Pięknych w Krakowie. 14.12.1918 roku, tuż po odzyskaniu przez Polskę niepodległości, a w 100 lat od zaistnienia uczelni, przyjęto po raz pierwszy oficjalnie w poczet studentów 17 kobiet.

W te obchody włącza się wystawa pt. „Materia życia”. Trzy kobiety, dla których wspólnym tematem malarskiej rozmowy stało się przeżywanie Życia w bogactwie i różnorodności, budują intymny świat znaczeń i kontekstów. Ich

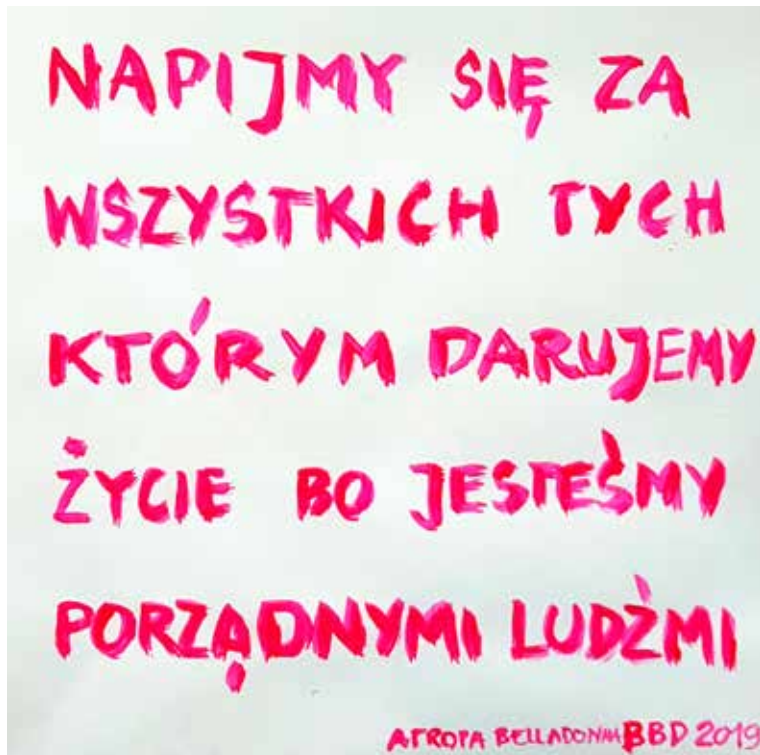
refleksje materializują się za pomocą indywidualnego języka, właściwego dla każdej z nich.

Bożena Boba-Dyga prezentuje nowy eksperyment – cykl *Atropa Belladonna* (łac. wilcza jagoda), który jest filozoficznym rozważaniem w formie zbliżonej do poezji konkretnej – wierszobrazem. Na warsztat tym razem bierze biblijne myśli z Ewangelii św. Łukasza, obiera je z patosu, tłumaczy na język codzienny. Przekształca w filozofię człowieka zwykłego.

Irena Emilewicz w swych pracach poszukuje

przestrzeni dla własnej świadomości. Czy to w świecie rzeczywistym, czy wirtualnym, stara się dotknąć istoty istnienia i znaleźć odpowiedź na pytanie, co tak naprawdę jest materią życia?

Tematem obrazów Anny Flagi jest stan wewnętrzny człowieka uwikłanego w sprawy dnia codziennego i w historię czasów nam współczesnych. W obrazach jest dziennikarką poszukującą prawdy. Nie stroni od uproszczeń i symboli, które wydobywa zdecydowanym kolorem i strukturą.



Bożena Boba-Dyga
akryl na papierze
21 x 21 cm
2019



Irena Emilewicz
bez tytułu
akryl na płótnie
100 x 100 cm
2018



Anna Flaga
Macierzystwo
olej na płótnie
100 x 160 cm
2018

Galeria Kotłownia Politechniki Krakowskiej

ul. Warszawska 24, 31-155 Kraków



**Tomasz Awdziejczyk, Joanna Banek, Barbara Frankiewicz,
Agnieszka Półrola, Serge Vasilendiuć**

Dialog wież – Dialog baszni

16.04 – 09.05.2019

wernisaż: 16.04.2019, godz. 17.00

Kuratorzy: Joanna Banek, Barbara Frankiewicz

**Tomasz
AWDZIEJCZYK**



urodzony w 1961 roku w Warszawie absolwent Uniwersytetu Mikołaja Kopernika w Toruniu, Wydział Sztuk Pięknych; Akademii Sztuk Pięknych w Warszawie, Wydział Malarstwa, 1988
poła działalności artystycznej: malarstwo, ceramika, grafika

**Joanna
BANEK**



urodzona w 1967 roku w Radomsku absolwentka Akademii Jana Długosza, Wydział Artystyczny, 2003; studia podyplomowe w Akademii Sztuk Pięknych w Krakowie, Wydział Malarstwa
poła działalności artystycznej: malarstwo, tkanina artystyczna/collage

**Barbara
FRANKIEWICZ**



urodzona w 1959 roku w Bogatyni absolwentka Akademii Sztuk Pięknych, Wydział Form Przemysłowych, 1986
poła działalności artystycznej: malarstwo, praca projektowa i pedagogiczna

**Agnieszka
PÓŁROLA**



urodzona w 1967 roku w Radomsku absolwentka Akademii Sztuk Pięknych w Krakowie, Filia w Katowicach, 2004
poła działalności artystycznej: grafika, rysunek, projektowanie graficzne

**Serge
VASILENDIUC**



urodzony w 1972 roku w Bielce (Mołdawia) absolwent Akademii Sztuk Pięknych w Jassach, Malarstwo, 1997
poła działalności artystycznej: malarstwo, grafika, rysunek, fotografia

W lipcu 2018 roku grupa polskich artystów ze Związku Polskich Artystów Plastyków Okręgu Krakowskiego: Joanna Banek, Barbara Frankiewicz, Tomasz Awdziejczyk, wzięła udział w międzynarodowym projekcie organizowanym przez miasto Polewskoj, które jest położone pod Jekaterynburgiem na Uralu (okręg Swierdłowski) w Rosji. Założeniem projektu był temat, w jaki sposób określona grupa ludzi, osadzając się na danym terenie, zaczynała budowę grodów. Zazwyczaj były to wszelkiego typu konstrukcje architektoniczne, które górowały nad okolicą w postaci wież, baszt i innych konstrukcji pełniących szczególnie ważne funkcje dla danej społeczności. Zwiedzaliśmy Ural, podziwiając małe i duże miasteczka oraz wioski, rejestrując

nasze obserwacje w postaci szkiców i fotografii. Projekt, w którym uczestniczyliśmy trwał ponad 2 tygodnie i był częścią uroczystych obchodów 300-lecia miasta Polewskoj. Jubileusz hucznie obchodzono, a w uroczystościach uczestniczyło wiele zagranicznych delegacji. Oprócz nas zaproszono licznych gości z Cypru, Czech, Białorusi, Omanu i Stanów Zjednoczonych. Płonem naszej podróży po Uralu są prace, w których prezentujemy naszą interpretację tematu „Dialog wież”. Do udziału w wystawie zaprosiliśmy artystów z naszego Okręgu ZPAP, których prace odpowiadają tematowi: Serge Vasilendiuca i Agnieszkę Półrolę. Wystawa była krakowskim etapem rosyjskiego projektu. Odbyła się w Galerii Kotłownia Politechniki Krakowskiej

i inaugurowała cykl wystaw towarzyszących „Krakowskim Spotkaniom Artystycznym 2019 – DIALOGI”. Na wernisażu gościliśmy Prezes ZPAP OK Joannę Warchoń oraz delegację pięciu osób z merostwa Polewskoj, którzy po raz pierwszy odwiedzili nasz kraj. Mieliśmy również wsparcie Konsulatu Federacji Rosyjskiej w Krakowie. Jaki będzie dalszy przebieg projektu i naszej wystawy? Propozycja prezentacji dzieł w Rosji w siedzibie Gubernatora Jekaterynburga, jeżeli dojdzie do skutku, będzie pełnym podsumowaniem projektu i pracy twórczej artystów.

Barbara Frankiewicz
Joanna Banek

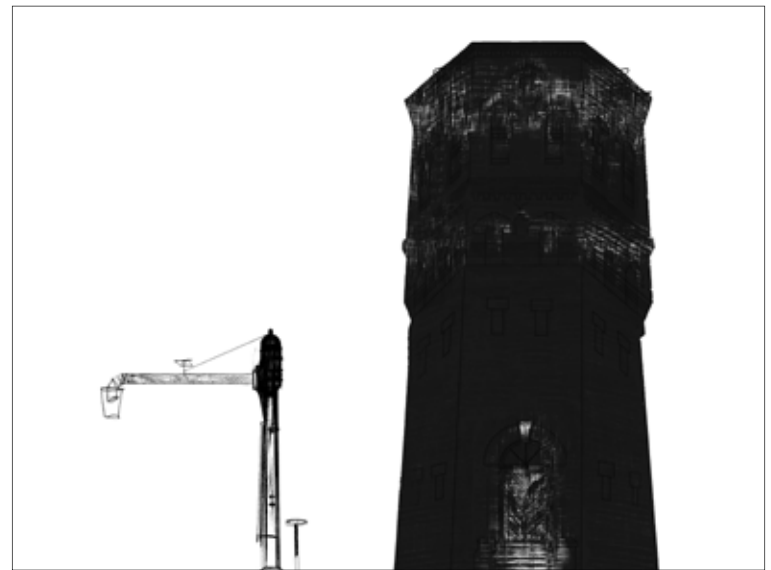


Tomasz Awdziejczyk
Budowla
olej
na płótnie
70 x 60 cm
2008

Barbara Frankiewicz
Kotłownia 1



Serge Vasilendiuc
Houses
from boholt
2016



Agnieszka Półroła
Wieża
druk cyfrowy
na papierze
100 x 70 cm



Joanna Banek
z cyklu:
Struktury
niepodległe,
Struktura
w czerwieni
akryl
na płótnie
80 x 80 cm
2018

Galeria Labirynt 2

ul. Brzozowa 9/1, 31-050 Kraków



Teresa M. Żebrowska

Dialogi z pejzażem w tle – pamiętnik metafor semiotycznych

01 - 10.08.2019

wernisaż: 01.08.2019, godz. 19.00



absolwentka Uniwersytetu
Pedagogicznego w Krakowie,
Wydział Sztuki, 1985
pola działalności artystycznej:
malarstwo, collage, grafika,
fotografia; publikacja z zakresu sztuki
i edukacji artystycznej, autor, kurator
interdyscyplinarnych projektów
artystycznych i międzynarodowych
sympozjów artystyczno-naukowych

Wystawa „Dialogi z pejzażem w tle – pamiętnik metafor semiotycznych” jest ekspozycją obejmującą cykle obrazów, które są sposobem na unieruchomienie mijających zdarzeń. I choć często odbierają barwom funkcję opisową, to obrazy historyczne, bo opowiadają o ludziach, których już nie spotykam; to obrazy historyczne, bo traktują o wydarzeniach, które miały już miejsce; to obrazy historyczne bo prezentują przestrzenie, w których już nie bywam czy przedmioty, których już nie znajduję w sąsiedztwie. Dialogi są autorską notacją przestrzeni pejzażu, zapisem znaków, swoistym powrotem do osób, miejsc, czasu, do źródeł i podstawowych pytań. To cykl kompozycji, w których

pejzaż z tytułowej rozmowy, czasem prawie realny, czasem magiczny, innym razem ledwie sygnalizujący otaczającą przestrzeń, nie jest podporządkowany pojawiającej się lub hipotetycznej postaci. To zderzenie kilku odmiennych światów z nieobiektywną przestrzenią wyobrażoną i zapisaną według własnych reguł, świat różny w sposobach barwnej czy monochromatycznej interpretacji, pełen wzajemnych odniesień oraz wewnętrznego dialogu obrazu. To kompozycje poszukujące prawdy w sferze natury, ślady uchwycone w kadrze, bliźny codzienności nakreślone przez czas. To mapy struktur zbudowane przez ziemię, wodę, ruch, światło, dialogiczne przestrzenie emanujące

samoistną energią, niwelujące granice obszarów immanentnych i zewnętrznych, stwarzające szansę na wieloznaczność i skłaniające do poszukiwań własnych egzemplifikacji. Kiedy sztuka jest nikłą ekspedycją w kierunku prawdy, mam w pamięci słowa Paul’a Cezanne’a twierdzącego, że istnieje malarska prawda rzeczy, a parafrazując jego słowa myślę, że także malarska prawda narracji, postaci, pejzażu, miejsc, znaków, przestrzeni, czasu...

Wsluchuję się w te słowa.

Teresa M. Żebrowska



z cyklu: *Pejzaże semiotyczne*
technika mieszana na papierze
42.5 x 60 cm
2019

Dialogi z pejzażem w tle
technika mieszana na papierze
42.5 x 60 cm
2019





Ewa Maria Romaniak / Anna Sołtysik / Bartłomiej Domagała

Przestrzeń osmozy

27.07 - 31.08.2019

wernisaż: 27.07.2019, godz. 17.07

Ewa Maria ROMANIAK



urodzona w 1987 roku w Krakowie
absolwentka Politechniki
Krakowskiej, Wydział
Architektury, 2012; Akademii
Sztuk Pięknych w Krakowie,
Wydział Malarstwa, 2014
pola działalności artystycznej:
malarstwo, rysunek, asamblaż,
instalacje

Anna SOŁTYSIK



urodzona w 1983 roku w Krakowie
absolwentka Politechniki
Krakowskiej, Wydział
Architektury, 2007; Uniwersytet
Rzeszowski, Wydział Sztuki, 2019
pola działalności artystycznej:
rzeźba, rysunek, malarstwo,
instalacje

Bartłomiej DOMAGAŁA



urodzony w 1987 roku w Rabce Zdrój
absolwent Akademii Ignatianum,
Wydział Filozoficzny (kierunek
kulturoznawstwo), 2016
pola działalności artystycznej: kolaż,
sztuki audiowizualne, pisarstwo

Podejmowany temat PRZESTRZENI OSMOZY ma być dyfuzją wypowiedzi artystycznej na różne pola działań, których środkiem wypowiedzi jest język twórczości. Założona komunikacja zakłada wypracowanie przez twórców kodu, za pomocą którego nawiążą DIALOG z różnymi materiałami. Proces osmozy zaistnieje spontanicznie w wyniku przenikania wypowiedzi artystycznych poprzez barierę ograniczeń materii danego pola działań o niższych możliwościach danej wypowiedzi do innego

pola działań, przenosząc w ten sposób możliwości wypowiedzi artystycznej z jednego pola działań do drugiego. Cały proces ma doprowadzić do przenikania się wzajemnie pól działań, a tym samym poszerzyć możliwości wypowiedzi artystycznej na dany temat, poprzez różnorodne materie.

Trójka artystów biorących udział w PRZESTRZENI OSMOZY zbuduje poprzez swoje prace przestrzeń wzajemnych oddziaływań przenikających się pól działań twórczych.

Z jednej strony, w relacji do własnej twórczości poprzez różne materie tworzywa, z drugiej zaś strony, we wzajemnej relacji ze sobą nawzajem, jako twórców i swoje tworzywa.

Wystawa ma na celu pokazanie różnych oddziaływań oraz interakcji pomiędzy malarstwem, rzeźbą, rysunkiem oraz innymi polami działań artystycznych, których wynikiem ma być wielopłaszczyznowy dialog pomiędzy materia – twórcą – odbiorcą.



Ewa Maria Romaniak
Oswobodzenie
 assemblage
 30 x 120 x 150 cm
 2017



Anna Sołtysik
Trzy Grace
 brąz
 3 x 5 x 5 x 27 cm
 2017



Anna Sołtysik
Makro 2
 fotografia cyfrowa
 20 x 30 cm
 2017



Anna Sołtysik
Makro 3
 fotografia cyfrowa
 20 x 30 cm
 2017



Bartłomiej Domagała
Kochankowie smogiem zaowalowani
 kolaż
 18 x 28 cm
 2018



Bartłomiej Domagała
Przepraszam – Twoja książeczka jest w innym zamku
 kolaż
 20 x 27 cm
 2019



Bartłomiej Domagała
Uciekinier
 kolaż
 20 x 30 cm
 2018



Dialog Postać Malarstwo

Malarstwo zagubionej formy

01 - 14.08.2019

wernisaż: 02.08.2019, godz. 18.00

Mirosława MAGIERA



urodzona w 1962 roku w Chorzowie
absolwentka Akademii Sztuk
Pięknych w Krakowie, Wydział
w Katowicach, 1987; Seneca Corege
School of Communication Arts,
Toronto, Canada, 1994; Uniwersytet
Pedagogiczny, Wydział Sztuki, 2009
pola działalności artystycznej:
malarstwo, rzeźba, grafika

Od dawna intryguje mnie zależność między obrazem a ramą, między standardową formą podobrazia a niekonwencjonalną.

Bawię się formą.

Ramy wychodzące poza blejtram lub wchodzące w światło płótna, wyznaczające swoje własne granice, łamane płaszczyzny podobrazia, nawarstwienia, przesunięcia i wielopoziomowość nawiązują dialog wewnętrzny, jak również zapraszają do relacji z widzem. Fascynuje mnie i pochłania możliwość dynamizacji malarstwa i znalezienia wiarygodnej formy przekazu dzięki tym zależnościom. Świadomie rezygnuję ze standardowych ram i kształtów malowanych płaszczyzn, starając się poprzez ich ciekawą i niekonwencjonalną formę wyrazić ton i klimat dialogu z odbiorcą.

Sprzeciwiam się standardom, sztamie, nudzie i konwencjonalności. Żyjemy w ramie dnia, tygodnia, miesiąca, roku. Wielokrotnie nakładamy na siebie „ramy” przystosowując się do środowiska, w którym żyjemy. Ograniczamy naszą prawdziwą, nieokrzesaną naturę, by żyć w danej kulturze i społeczeństwie w zgodzie z przyjętymi i nałożonymi na nas normami. Pewne akceptowane przez nas „formy” są jednak niezbędne, by móc odkrywać siebie, zestawiając nas samych z otoczeniem.

Staram się zaintrygować widza do wyjścia „poza ramy”.

Zagubione formy to zachęta do kontemplacji, refleksji i odnalezienie w sobie radości życia w zgodzie z samym sobą.

Mira Magiera

Dialog Postać Rzeźba

Naskórek rzeźby

01 - 14.08.2019

wernisaż: 02.08.2019, godz. 18.00

Maria NIEWIADOMSKA



urodzona w 1961 roku w Tarnowie
absolwentka Akademii Sztuk
Pięknych w Krakowie, Wydział
Malarstwa, 1989
pola działalności artystycznej:
malarstwo, rzeźba, sztuka
użytkowa

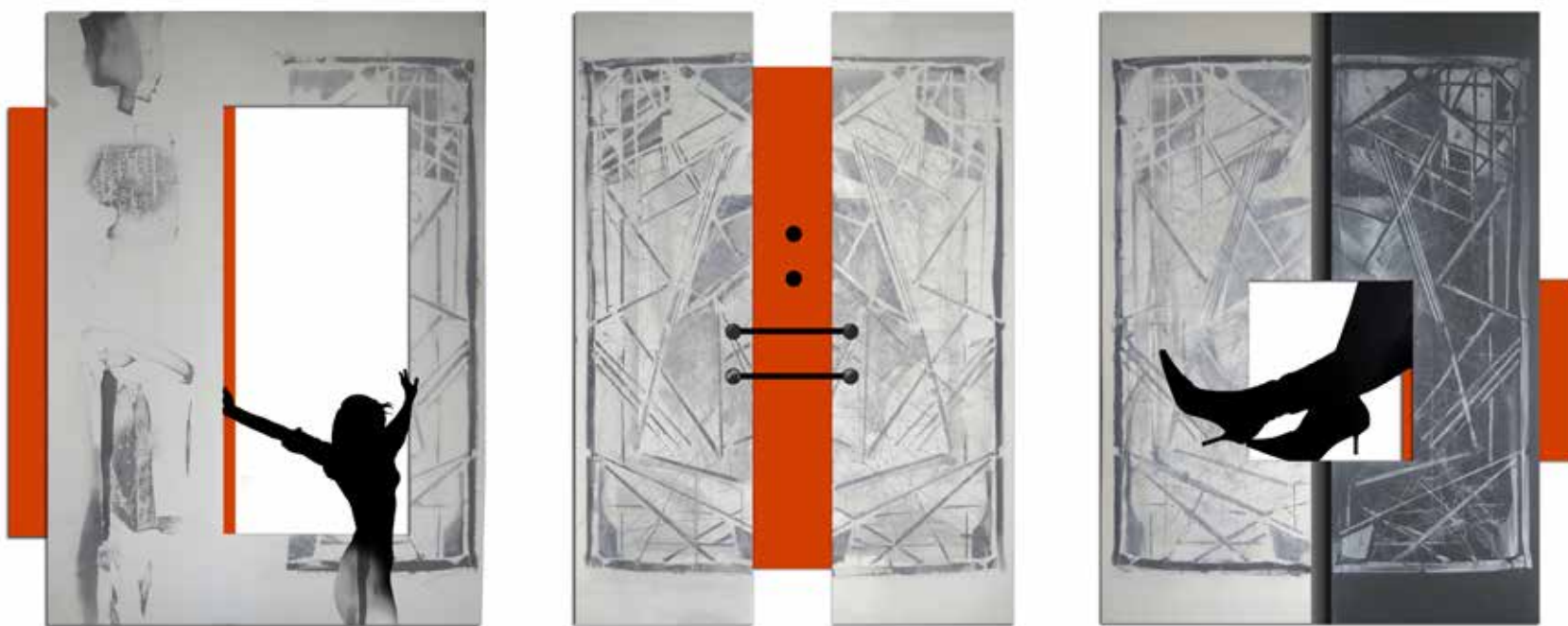
„Dialog Postać Rzeźba” to tytuł nadany grupie postaci zatrzymanych w dynamicznym ruchu. Postaci te bezpośrednio, ale nie dosłownie, sugerują ludzkie kształty. Są poddane swego rodzaju transformacji, gdzie tytułowy naskórek tworzą zastosowane na powierzchni rzeźb małe, kolorowe, plastikowe przedmioty, używane w codziennym życiu. Materiał, z którego owe przedmioty są zrobione, jest tak powszechny, że wydaje się wręcz niezastąpiony. Ale to również on stanowi budulec płynących na oceanach „wysp” i „pokarm” dla żyjących tam zwierząt. Nieustannie przenika do mikrokosmosu.

Poprzez przedstawioną pracę rzeźbiarską wskazuję na wpływ rozwoju technologicznego, na kondycję ludzką. Skóra, przez którą odbywa się interakcja ze środowiskiem zewnętrznym, nie stanowi bariery dla przenikającego przez nią „niechcianego”. Stawiam pytanie, czy za sprawą używanych powszechnie technologii nie oddalamy się od naszej właściwej natury, mutując jako organizmy częściowo plastikowe – sztuczne i nie w pełni żywe.

Do pracy nad rzeźbą zainspirował mnie los antycznych figur, zniszczenia, jakim uległy z upływem czasu i pod wpływem działalności ludzkiej. Kontrast powstający na zbiegu piękna klasycznych proporcji i gwałtownych, pełnych ekspresji zniszczeń, stanowi dla mnie fascynującą przestrzeń do eksplorowania.

Maria Niewiadomska

Mira Magiera
Poszukiwania
 tryptyk
 technika własna
 3 x 100 x 70 cm
 2019



Maria Niewiadomska
Akceptacja
 technika autorska:
 płyta budowlana,
 kleje, farba akrylowa,
 plastikowe zakrętki
 139 x 80 x 132 cm
 2019



Maria Niewiadomska
Komunikacja
 płyta budowlana, akryl,
 przedmioty plastikowe
 2019





Grzegorz Stec

Malarstwo. Czarne obrazy

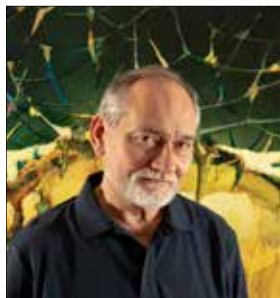
40-lecie pracy twórczej artysty

24.04 -15.05.2019

wernisaż: 24.04.2019, godz. 18.00

finisaż – spotkanie autorskie

i promocja albumu: 15.06.2019, godz. 18.00



urodzony w 1955 roku w Krakowie
absolwent Akademii Sztuk
Pięknych w Krakowie,
Wydział Grafiki, 1981
poła działalności artystycznej:
malarstwo



Fragment wystawy
pt. „Malarstwo. Czarne obrazy”
w Galerii Pryzmat

Patrząc na artystyczne dokonania Grzegorza Steca, ktoś może się zdziwić, że tak różne obrazy namalował ten sam artysta. Jego sztukę charakteryzuje bowiem różnorodność kompozycji, formatów, rozgrywek barwnych i struktur – od prostych form po drobniawo wypełnioną przestrzeń płótna, od czystej i wyrazistej kolorystyki po prace monochromatyczne i czarno-białe, od wielkich płócien poprzez wzdłużne, poziome i pionowe formaty, po miniatury. Także zakres podejmowanych tematów jest różnorodny. Artystę interesują głównie treści ważne i uniwersalne, nie brak tu jednak obrazów skupionych na malarskiej formie, a nawet (*quasi*) baśniowych i żartobliwych realizacji. Różnorodność nie świadczy o braku konsekwencji w wyborze własnej drogi twórczej, ale raczej

o sile i rozmachu wyobraźni. Stec w każdym swym obrazie jest przecież rozpoznawalny – ta sama gorąca technika spływających strużek farby i ślady emocji eksplodujących na płótnie. Różnica okazuje się tylko pozorna. (...)

(...) Najbardziej osobistym segmentem twórczości Grzegorza Steca są czarne obrazy olejne, które często budzą zdziwienie odbiorców, podejrzewających, że mają do czynienia z grafiką, np. mezzotintą. Powstają na pilśniowej płycie, przez nakładanie i wymywanie mokrej jeszcze farby, a potem kapryśne jej wydrapywanie. Tworzy się w ten sposób bogactwo eterycznych kształtów i różnorodność malarskich faktur. Czarne prace umieszczone zostały w dwu działach. Pierwszy, nazwany „Czarne metafory”, zawiera obrazy o mrocznych przesłaniach.

To fantastyczne, ale również przerażające czarne pejzaże, pociągające niepokojącym urokiem i melancholią. Drugi dział, „Efemerydy i Miniatury”, mieści prace, które sam artysta nazwał próbami wizualizacji czystego światła. Te czarne malarskie improwizacje bliskie są abstrakcjom, mimo form przypominających nierealne ogrody, chybottliwe pajęczyny czy erotyczne kwiaty. Zamieszczone tu obrazy mają różne rozmiary – najmniejszy (z cyklu „Franz Kafka”) nieco przeraża swą wielkością pudełko zapalek. (...)

Gabriela Matuszek-Stec

Fragment tekstu Gabrieli Matuszek-Stec pt. „O albumie”, zamieszczonego w wydawnictwie „Grzegorz Stec. Malarstwo”, Kraków 2019



Melancholia
olej na płycie
30 x 40 cm
2014

(...) Skoro padło słowo monochromatyzm, czas na pochylenie się nad „obrazami czarnymi” Steca, zazwyczaj mniejszymi od wyżej omawianych kompozycji barwnych, i malowanymi techniką olejną głównie na płytach. Ich autor, ceniąc sobie twórczy płodozmian, wykorzystał umiejętności nabyte przez lata podczas studiów warsztatowych na Wydziale Grafiki Akademii Sztuk Pięknych w Krakowie.

Jak widzi tę ekstraoryginalną technikę znakomity malarz Marcin Kołpanowicz? Malarstwo olejne Grzegorza Steca, które do złudzenia imituje odbitkę graficzną wykonaną może techniką mezzotinty, może litografii, może ossasepii, Kołpanowicz nazywa kapitalnie *obrazami, które wyparty się koloru*, pisze, że to prace: *Zaskakujące różnorodnością faktur malarskich, od*

napylonego, zamglonego sfumato po drapieżne kontrastowe światłocienie. Technika ta pozwala na wielką swobodę kreacji i jest nieprzypościewie efektowna.(...)

Imponująca ilościowo, zadziwiająca maestrią, ujmująca płodozmianem twórczość malarska Grzegorza Steca stawia artystę w rzędzie tych, którym dedykował swoje monumentalne dzieła i bezpretensjonalne prace. Dziś trudno byłoby wymienić na palcach jednej ręki polskich twórców tak oryginalnych, rozpoznawalnych, jak to się dzisiaj mówi – to jednak określenie zbyt słabe. Eschatologia i kolorystyczna euforia w jednym – jakie to trudne, wydawałoby się: nieosiągalne. Idealna gładkość powierzchni i szaleństwo najdrobniejszych punkcików tworzących niezmierny ruch w tym ogólnym spokoju

– także w jednym. To, co wydaje się niemożliwe do pogodzenia w harmonijnym dziele sztuki, Stec osiąga, jak się wydaje, z łatwością. Lekkość, której niezbite istnienie może być powodem koleżeńskiej zawiści, tylko, niczym pyłek, pokrywa ważkie zagadnienia z pogranicza filozofii, historii i psychologii społecznej; a wszystko to wiruje w pracowni poszukiwacza właściwego światła.

Marek Sołtysik

Wybrane fragmenty tekstu Marka Sołtysika pt. „W poszukiwaniu dobrego światła – o malarstwie Grzegorza Steca”, zamieszczonego w wydawnictwie „Grzegorz Stec. Malarstwo”, Kraków 2019



Mariusz Dudek

Malarstwo Grafika Projekty

20 - 31.05.2019

wernisaż: 20.05.2019, godz. 18.00



absolwent Akademii Sztuk
Pięknych w Krakowie,
Wydział Malarstwa, 1985
pola działalności
artystycznej: malarstwo,
grafika, rysunek

W ostatnim okresie twórczości (2006-2018), w projektach które realizuje, koncentruje swoją uwagę na poszukiwaniu i odkrywaniu relacji między sztuką wizualną a muzyką. Inspiruje go muzyka klasyczna, która pomaga mu rozwijać nowe formy i techniki artystyczne.

Kontrapunkt w muzyce to jedna z najbardziej kunsztownych form kompozycji, ale czy można analogiczną formę wykorzystać w sztukach wizualnych? Moje ostatnie prace pokazują, że można. Każdy element mojej kompozycji jest motywacją do stworzenia kolejnego. Muzyka buduje dialog między instrumentami, lub – jak w przypadku koncertu na wiolonczelę Witolda Lutosławskiego – tworzy napięcie między instrumentem prowadzącym a orkiestrą. Podobne

emocje i relacje można wyrazić w malarstwie.

Ostatni cykl moich sitodruków zatytułowany „Chaconne” zainspirowany został muzyką Johanna Sebastiana Bacha oraz jest hołdem dla jego Partity nr 2 d – moll na skrzypce solo – jednego z najbardziej ambitnych i najpiękniejszych utworów muzycznych, do którego wielokrotnie powracam.

Mariusz Dudek



fragmety wystawy pt. „Malarstwo Grafika Projekty” w Galerii Pryzmat





Jadwiga Żołyńskiak

Materia

09 - 31.05.2019

wernisaż: 09.05.2019, godz. 18.00



urodzona w 1949 roku
absolwentka Akademii
Sztuk Pięknych w Krakowie,
Wydział Malarstwa, 1980
poła działalności
artystycznej: malarstwo,
rysunek

Impasty kładzione szpachlą zatrzymują w sobie jej ruch. Wzrok ślizga się po wyznaczających główne kierunki gładkich powierzchniach, by po chwili utknąć w zawiłościach zgęszczonej faktury, tam gdzie zderzają się i nakładają na siebie w wielowarstwowych przetarciach, jak nić Ariadny zdają się przeprowadzać nas przez ten labirynt materii cienkie, wytłaczane brzegami narzędzia zgrubienia farby, tworzące na całej powierzchni płótna quasi linearną sieć, chwytającą odbłaski padającego światła. Lecz wewnętrzne światło obrazu jarzy się gorącymi tonami czerwieni żółcieni, oranżów. Od nich nagrzewają się cienie, promieniujące ciepłym indyga, ultramariny, fioleto, purpury. To plan głębi – w nim tkwią intymne treści dzieła, tlą się jego istotne emocje. Powierzchnię wyznaczają chłodniejsze rozbielenia. Napięcie pomiędzy oboma

planami wyznacza tu jedną z głównych osi dramaturgicznych. Przestrzeń prac Jadwigi Żołyńskiak, to z grubsza rzecz biorąc, przestrzeń obrazu informelowego. W tym właśnie nurcie dokonał się ostatecznie proces wychodzenia samej materii malarskiej na pierwszy plan struktury dzieła.

Parafrazując określenie Mondriana, można powiedzieć, że przestrzeń informelowa zbudowana jest z materialnych ekwiwalentów. Jak nigdzie indziej, jej struktura zostaje uwikłana w bezpośrednie fizyczne oddziaływania kładzionych na płótnie warstw farby, zderzenia i zawirowania plam, zgęszczenia i rozrzedzenia faktury. Podobnie z czasem. Ruch plam stanowi w obrazie informelowym bezpośrednią funkcję malarskiego gestu. Ów zastygły w materii obrazu gest sprawia, że gotowe dzieło zachowuje uwidocznione fazy procesu

twórczego, z czułością sejsmografu rejestrując wszystkie, związane z tym procesem emocje. Ale ruch plam funkcjonuje także w strukturze przestrzennej obrazu. W ten sposób może stać się jego tematem – tak jak w cyklu „Błękitny spacer”. Możemy wówczas odczytać w nim dynamikę przemieszczających się w przestrzeni ciał. Dopiero w tym kontekście w pełniejszy sposób jawi się plan aluzji. Krajobrazowych i figuralnych. W wyznaczających pionowe osie kompozycji masach zaczynamy dostrzegać sylwetki ludzkie, z fakturowych zagęszczeń wyłaniają się twarze...

Światło przedstawienia zdaje się tylko na chwilę wydobywać je z cienia materii. Ale to właśnie materia nadaje im głębię i egzystencjonalną jedność.

Leszek Danilczyk

Morski brzeg
olej na płótnie
135 x 180 cm
2015



Różowe wybrzeże
olej na płótnie
136 x 170 cm
2005



Wshód słońca na wyspach
olej na płótnie
136 x 170 cm
2000



Galeria Sztuki Raven

ul. Brzozowa 7, 31-050 Kraków



Eugeniusz Tukan Wolski

Świat Tukana

24.05 - 06.06.2019

wernisaż: 24.05.2019, godz. 17.00

Wystawa zorganizowana wspólnie
z Connaisseur Salon Dzieł Sztuki



urodzony w 1928 roku w Pińsku
absolwent Akademii Sztuk Pięknych
w Krakowie, Wydział Malarstwa, 1957
poła działalności artystycznej:
malarstwo

Marek Sołtysik

Eugeniusz Tukan-Wolski

Eugeniusz Tukan-Wolski urodził się w 1928 roku w Pińsku. Studiował w Akademii Sztuk Pięknych w Krakowie. Dyplom w pracowni malarstwa prof. Tadeusza Łakomskiego uzyskał w 1957 roku. Początkowo związany z grupą „Nowa Improwizacja”, niebawem dokonał wyboru: jeśli tworzyć, to na własny rachunek. W roku 1965 miał w Krakowie pierwszą wystawę indywidualną. Nie spieszył się z wystawianiem obrazów, nie gonił za poklaskiem, nie istniała dlań kwestia kariery. Całymi latami utrzymywał się ze sprzedaży według krakowskich, obrazów malowanych ze smakiem i z wykwintem formalnym, ale znajdujących się na marginesie jego oryginalnej twórczości – malarstwa, które wymagało izolacji, absolutnego skupienia.

Pracował cyklami: pejzaże zapamiętane z dzieciństwa, z rybną Prypecią, z dworcami; portrety kobiet z jawy i ze snów; twarze

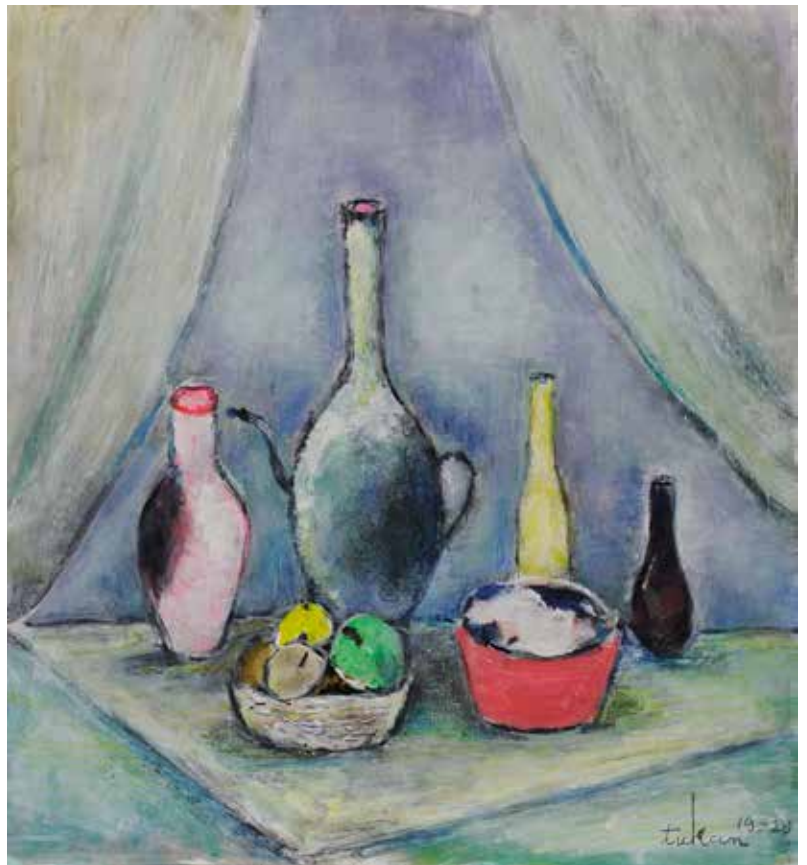
złych mężczyzn; konie, głowy klaczy; martwe natury; kwiaty; mobile, słońca i księżyce. Powracał niejednokrotnie do tych motywów, znanych kolekcjonerom; eksploatując je na nowo, zadziwiał odwagą i świeżością podejścia, a przede wszystkim bezwzględnością oryginalnością. Podczas jednej z ostatnich wystaw w Łódzkiej Galerii Opus, pytany o tajemnicę powabu jego obrazów, Tukan-Wolski wyznał, że nie pozostaje mu nic innego, jak stosowanie tradycyjnych, konwencjonalnych środków malarskich *w świecie, w którym chwilowy poklask zyskują prowokacyjne dzieła ocierające się o wulgarność.*

Ze swym nowatorskim podejściem do formy zadziwiał niemożliwą do podrobienia maestrią malarskiego warsztatu, aksamitną fakturą, przywodzącą na myśl gobelin. Mało kto wiedział, że dążąc do doskonałości, całymi miesiącami kopiował „Autoportret” Rembrandta.

Krażą legendy o doskonałości kopii, wykonywanej przez artystę *con amore.*

Artysta miał 15 wystaw indywidualnych w tym 4 w USA (w 1965 roku w Fundacji Kościuszkowskiej, a w latach 1987 i 1988 w Nowym Jorku, staraniem światowej sławy marszanda Zbigniewa Legutko). Brał udział w wielu wystawach zbiorowych w kraju oraz m.in. w Kolonii, Norymberdze i Kilonii. Jego obrazy znajdują się w zbiorach Muzeum Narodowego w Krakowie, Centrum Dokumentacji im. Jana Pawła II w Rzymie oraz w kolekcjach prywatnych. Miał stałe ekspozycje w krakowskich galeriach: Spółdzielni Pracy Plastyka (przełom lat 80. i 90. XX w.) i w Galerii Sztuki Raven na Kazimierzu.

Eugeniusz Tukan-Wolski, którego całe życie było malarstwem, zmarł w Krakowie 24 października 2014 roku.



Martwa natura
30 x 28 cm



Ulica Pijarska
42 x 30 cm

Galeria Sztuki Raven

ul. Brzozowa 7, 31-050 Kraków



Ewa Rosiek-Buszko

PAPER in RED

papier czerpany

07.05 – 21.05.2019

wernisaż: 07.05.2019, godz. 18.00



urodzona w 1953 roku w Gliwicach
absolwentka Akademii Sztuk Pięknych
w Krakowie, Wydział Architektury
Wnętrz, 1979

poła działalności artystycznej:
autorski unikatowy papier ręcznie
czerpany, tkanina i ceramika unikatowa,
rysunek, malarstwo, fotografia

Wystawę „PAPER in RED” rozpoczynam cykl prezentacji ilustrujących 40-lecie mojej pracy twórczej.

Papier to fascynujące tworzywo, wciąż urzeka mnie swoimi walorami. Im głębiej wchodzę w jego tajemnice tym bardziej prowokuje mnie to do kolejnych poszukiwań, nieoczekiwanych zestawień i transformacji form. Zafascynował mnie swoją trwałością i ulotnością zarazem. Tak łatwo go zniszczyć, ale równocześnie tak jest trwały i cierpliwie poddaje się kolejnym przemianom faktur, barw, struktur.

Na wystawie „PAPER in RED” prezentuję cykl prac wykonanych z różnego rodzaju unikatowych papierów czerpanych ręcznie, maszynowo i tych najpospolitszych, nad którymi nikt nie pochyła się w zachwycie, bo są po prostu papierami pospolitymi, zwykłymi np. pakunkowymi,

które traktujemy instrumentalnie. Po prostu po użyciu wyrzucamy. Po pobycie w japońskim Mino, słynnym od 1300 lat z tradycyjnego ręcznie czerpanego papieru washi, zmieniłam całkowicie swoje postrzeganie papieru. Rozglądając się bacznie wkoło wciąż znajduję te porzucone kawałki, nieprzydatne już nikomu, a dla mnie niepowtarzalne, niezwykle. Takie właśnie skrawki, przehaftowałam, pofarbowałam, porysowałam i dałam im nowe życie. Począwszy od miniatur 10 x 10 cm, aż do formatów 45 x 30 cm i większych, zamknęłam wszystkie kompozycje w czerwieni ram. W ten sposób powstała kolekcja będąca cyklem, ale jednak nie do końca jednorodnym.

Ewa Rosiek-Buszko

4 miniatury
skrawki papierów czerpanych,
haftowane i rysowane
20 x 20 cm
2019



Jan Fejkiel Gallery

ul. Sławkowska 14, 31-014 Kraków



Bogdan Achimescu

Pojemność: 460 pasażerów

26.06–12.07.2019

wernisaż: 26.06.2019, godz. 19.00



urodzony w 1965 roku
w Timisoara w Rumunii
absolwent Akademii Sztuk
Pięknych w Krakowie,
Wydział Grafiki, 1992
pola działalności
artystycznej: grafika,
malarstwo, instalacja



Pozostając w kontekście swoich długotrwałych obsesji związanych z figurą ludzką oraz uparcie wierny metodom rysunkowym, Bogdan Achimescu proponuje medytację nad różnorodnością wewnętrznego konstytucji człowieka. Serie monotonicznie szeregowanych rysunków, kreslonych płynną, pewną i niezwykle różnorodną kreską, testują pojemność swojego własnego formatu jak literackie rozdziały, które są tak różne, że wymuszają rozszerzenie definicji powieści

odczytywanej przez widza postać po postaci. Całość porusza się pomiędzy humorem współczesnym aluzjami do science fiction a czymś w rodzaju staroegipskiej rigor mortis.

Tytułowi „Pasażerowie”, to pasywni uczestnicy podróży i niekoniecznie osoby odbywające ją z własnej woli. Hurtowe używanie wobec nich słowa „pojemność” sugeruje kwantyfikację związane raczej z logistyką niewolnictwa czy ze statystyką migracji śródziemnomorskiej.

Na przeciwnym, jaśniejszym biegunie takich poważnych powiązań znajduje się niewątpliwie sam rysunek Achimescu: praktykowany z widoczną lekkością, kodowany żywymi kolorami, wolny od kanonów i afirmujący tu i ówdzie małe frywolności, bardzo zmienny – choć zdyscyplinowany – oraz po prostu piękny.

Marzec 2019, Clopotiva

Elias Negomireanu



bez tytułu
 tusz na płótnie, rysunek
 20 x 50 cm
 2016

Krakowskie Forum Kultury

ul. Mikołajska 2, 31-027 Kraków



Krakowskie
Forum Kultury

**Sebastian Bożek, Irena Emilewicz, Aneta Fausek-Kaczanowska,
Katarzyna Feć-Sfora, Magdalena Glapska, Weronika Gwadera,
Uta Hanusek, Kamil Janik, Aleksandra Kisiel, Ewa Krasodomska,
Magdalena Sara Krawczyk, Anna Litwin, Dagmara Mikler,
Aneta Mistarz, Dominika Nikiel, Anna Raczkowska,
Aleksandra Rudzka, Iwona Stojek, Mateusz Tomyślak,
Joanna Turek, Paulina Węgrzyn, Agnieszka Wygoda**

Młodzi w dialogu

19.08 - 31.08.2019

wernisaż: 19.08.2019, godz. 18.00

kurator: Bożena Boba-Dyga

Sebastian BOŻEK



urodzony w 1988 roku w Krakowie
absolwent Akademii Sztuk
Pięknych w Krakowie, Wydział
Malarstwa, 2012
pola działalności artystycznej:
malarstwo, rzeźba, grafika

Irena EMILEWICZ



urodzona w 1972 roku w Chrzanowie
absolwentka Politechniki
Krakowskiej, Wydział Architektury,
1999; Akademii Sztuk Pięknych,
Wydział Malarstwa, 2013
pola działalności artystycznej:
malarstwo, fotografia, intermedia,
literatura

Aneta FAUSEK-KACZANOWSKA



urodzona w 1996 roku w Krakowie
studentka Akademii Sztuk
Pięknych w Krakowie, Wydział
Malarstwa, od 2015
pola działalności artystycznej:
malarstwo, rysunek, instalacja,
performance

Katarzyna FEĆ-SFORA



urodzona w 1990 roku w Gorlicach
studentka Akademii Sztuk
Pięknych w Krakowie, Wydział
Konservacji i Restauracji Dziel
Sztuki, od 2014
pola działalności artystycznej:
rzeźba, grafika, fotografia

Magdalena GLAPSKA



urodzona w 1994 roku w Krakowie
absolwentka Akademii Sztuk
Pięknych w Krakowie, Wydział Form
Przemysłowych, 2017
pola działalności artystycznej:
rzeźba, plakat

Weronika GWADERA



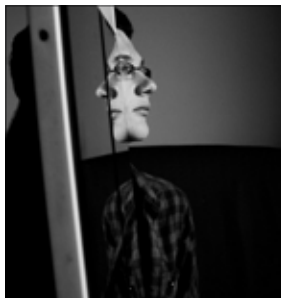
urodzona w 1993 roku w Opocznie
studentka Akademii Sztuk
Pięknych w Krakowie, Wydział
Konservacji i Restauracji Dziel
Sztuki, od 2016
pola działalności artystycznej:
malarstwo, rysunek, fotografia

Uta HANUSEK



urodzona w 1996 roku
studentka Akademii Sztuk Pięknych,
Wydział Konservacji i Restauracji
Dziel Sztuki
pola działalności artystycznej:
malarstwo, grafika, fotografia

**Kamil
JANIK**



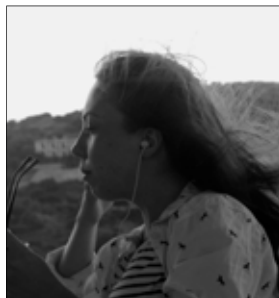
urodzony w 1996 roku w Rabce-Zdrój
student Akademii Sztuk Pięknych
im. Jana Matejki w Krakowie,
Wydział Konserwacji i Restauracji
Dzieł Sztuki od 2016
pola działalności artystycznej:
malarstwo, rysunek

**Aleksandra
KISIEL**



urodzona w 1993 roku w Nowym Targu
studentka Akademii Sztuk Pięknych
w Krakowie, Wydział Malarstwa
od 2018; Wydział Konserwacji
i Restauracji Dzieł Sztuki od 2014
pola działalności artystycznej:
malarstwo, rysunek

**Ewa
KRASODOMSKA**



urodzona 1998 roku w Krakowie
studentka Akademii Sztuk Pięknych
Krakowie, Wydział Konserwacji
i Restauracji Dzieł Sztuki, od 2017
pola działalności artystycznej:
malarstwo, rysunek, fotografia

**Magdalena Sara
KRAWCZYK**



studentka Akademii Sztuk Pięknych
w Krakowie, Wydział Malarstwa,
od 2015
pola działalności artystycznej:
rysunek, fotografia

**Anna
LITWIN**



urodzona 1997 roku w Krakowie
studentka Akademii Sztuk Pięknych
w Krakowie, Wydział Konserwacji
i Restauracji Dzieł Sztuki, od 2017
pola działalności artystycznej:
malarstwo, rzeźba, grafika

**Dagmara
MIKLER**



urodzona w 1993 roku w Bielsku-Białej
studentka Akademii Sztuk Pięknych
w Krakowie, Wydział Konserwacji
i Restauracji Dzieł Sztuki, od 2016
pola działalności artystycznej:
malarstwo

**Aneta
MISTARZ**



urodzona w 1994 roku w Myślenicach
studentka Akademii Sztuk Pięknych
w Krakowie, Wydział Konserwacji
i Restauracji Dzieł Sztuki od 2016
pola działalności artystycznej:
malarstwo

**Dominika
NIKIEL**



urodzona w 1997 roku w Bielsku-Białej
studentka Akademii Sztuk Pięknych
w Krakowie, Wydział Architektury
Wnętrz od 2016
pola działalności artystycznej:
malarstwo, rysunek, rzeźba,
rękodzieło artystyczne, projektowanie
architektury wnętrz

**Anna
RACZKOWSKA**



urodzona w 1963 roku w Pińczowie
absolwentka Akademii Sztuk
Pięknych w Krakowie, Wydział
Konserwacji Dzieł Sztuki, 1990

**Aleksandra
RUDZKA-MIAZGA**



urodzona w 1972 roku w Krakowie
absolwentka Akademii Sztuk
Pięknych w Krakowie, Wydział
Malarstwa, 2011
pola działalności artystycznej:
malarstwo, rysunek, grafika,
fotografia, formy przestrzenne

**Iwona
STOJEK**



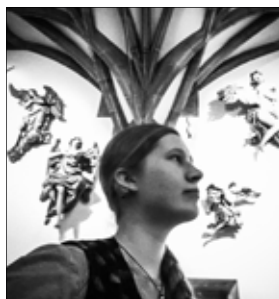
urodzona w 1996 roku w Krakowie
studentka Akademii Sztuk Pięknych
w Krakowie, Wydział Grafiki, od 2016
pola działalności artystycznej: grafika
warsztatowa, grafika projektowa,
malarstwo

**Mateusz
TOMYŚLAK**



urodzony w 1990 roku
w Zielonej Górze
student Akademii Sztuk Pięknych
w Krakowie, Wydział Konserwacji
i Restauracji Dzieł Sztuki od 2015
pola działalności artystycznej:
rysunek, malarstwo, rzeźba,
grafika, street art

**Joanna
TUREK**



urodzona w 1995 roku w Katowicach
studentka Akademii Sztuk Pięknych
w Krakowie, Wydział Malarstwa,
od 2014
pola działalności artystycznej:
malarstwo, malarstwo ścienne,
rzeźba: ceramika, projektowanie
biżuterii, fotografia

**Paulina
WĘGRZYN**

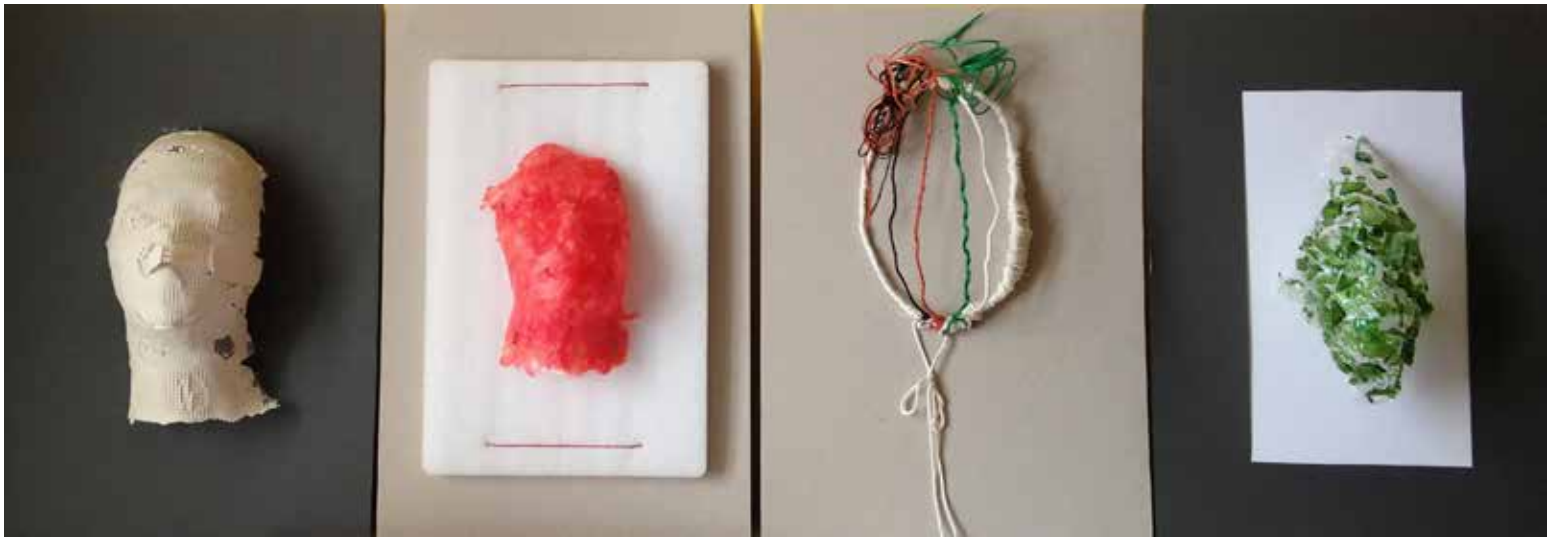


urodzona w 1995 roku w Biłgoraju
studentka Akademii Sztuk Pięknych
w Krakowie Wydział Konserwacji
i Restauracji Dzieł Sztuki
pola działalności artystycznej:
malarstwo

**Agnieszka
WYGODA**



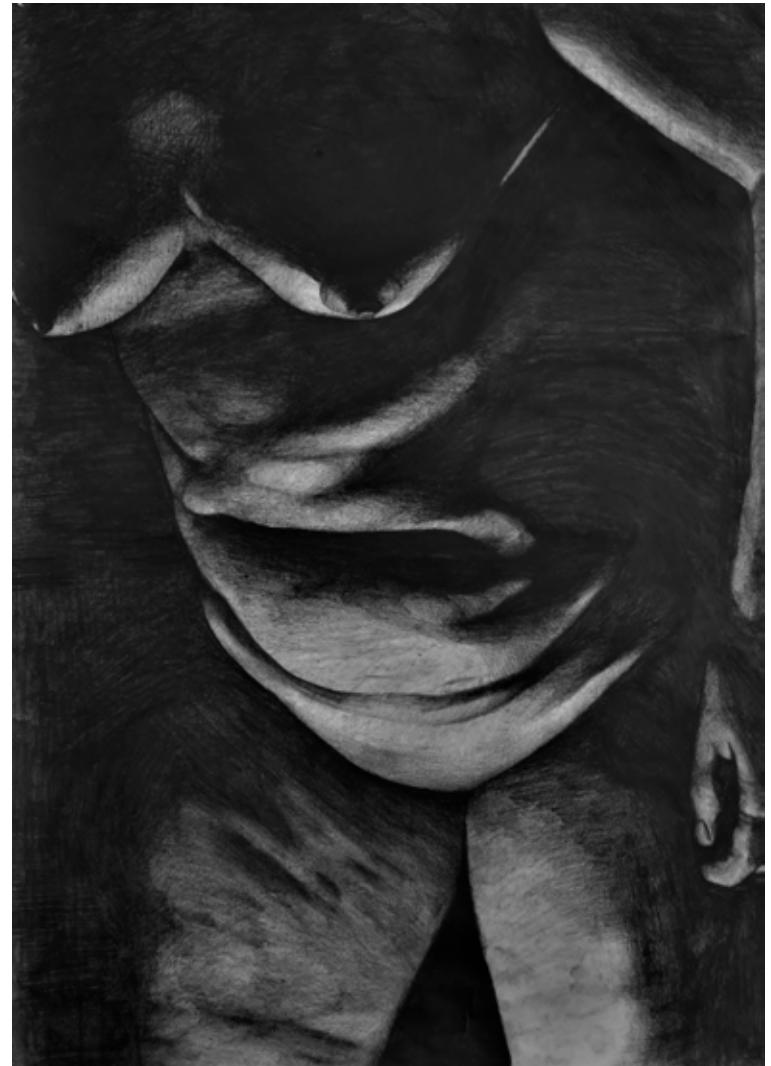
urodzona w 1996 roku w Krakowie
studentka Akademii Sztuk Pięknych
w Krakowie, Wydział Architektury
Wnętrz od 2016
pola działalności artystycznej:
grafika



Katarzyna Feć-Sfora



Irena Emilewicz
z cyklu: *Światy równoległe*
akryl na płótnie
100 x 100 cm
2017



Magdalena SaraKrawczyk
akwarela na papierze
70.5 x 47 cm

Sebastian Bożek
Ciągłość trwania II
olej na płótnie
130 x 80 cm
2017



Aneta Mistarż



Weronika Gwadera
Burza
tusz na papierze
100 x 50 cm

Aneta Fausek - Kaczanowska





Kamil Janik
bez tytułu
olej na płótnie
60 x 70 cm

Agnieszka Wygoda
akryl, spray na tekturze
100 x 70 cm
Wydział Architektury Wnętrz



Ewa Krasodomska
Fartuchy
olej na płótnie
50 x 60cm

Dagmara Mikler
technika mieszana
80 x 60 cm



Uta Hanusek
bez tytułu
 olej na płótnie
 120 x 80 cm



Litwin Anna
 akwarela na papierze
 70.5 x 47 cm



Aleksandra Kisiel
wybrany
 134.5 x 79 cm
 2011



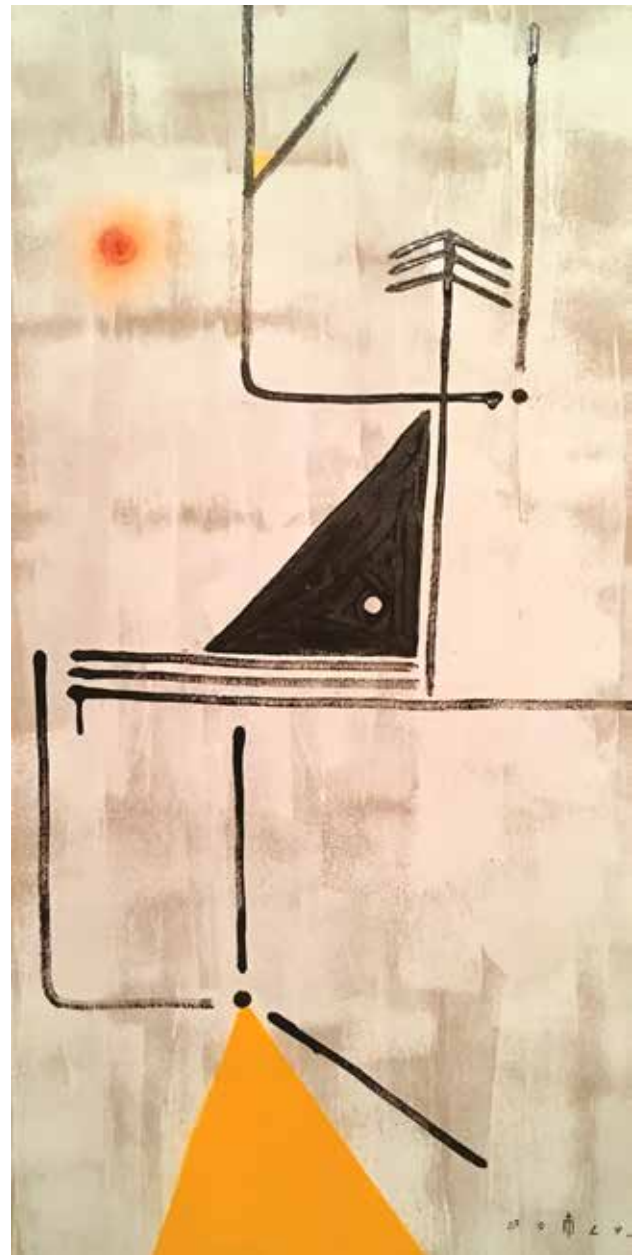
Dominika
 Nikiel



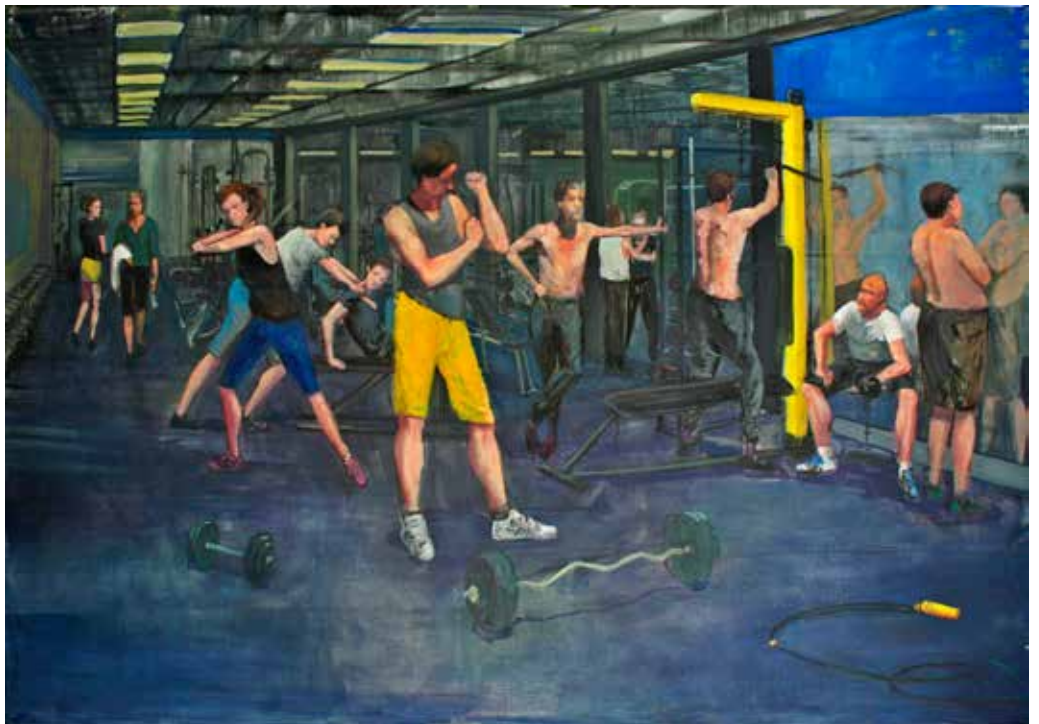
Raczkowska Anna

Mateusz Tomyslak

Magda
Glapska-Moskal
odlew gipsowy
ok. 20 x 30 x 60cm



Stojek Iwona
Lustro, miękki werniks,
odprysk, sucha igła
50 x 70 cm



Węgrzyn Paulina
olej na płótnie
140 x 200 cm



Rudzka Aleksandra



Joanna Turek
tuszu i akrylu na papierze
69,5x49,5 cm
2019

Międzynarodowe Centrum Sztuk Graficznych

Galeria Centrum

Rynek Główny 29, 31-010 Kraków



master sponsor SMTG



Bartosz Sikorski, Karol Szafran

Sikorski / Szafran w dialogu

23.06 - 26.07.2019

wernisaż: 22.06.2019, godz. 18.00

Bartosz SIKORSKI



urodzony w 1974 roku w Bytomiu absolwent Akademii Der Bildenden Künste, Berlin
pola działalności artystycznej:
muzyka (członek zespołu Filharmoników Wiedeńskich), sztuki wizualne (malarstwo, rzeźba, performance, obiekt, instalacja)

Karol SZAFRAN



urodzony w 1988 roku w Krakowie absolwent Akademii Sztuk Pięknych w Krakowie, Wydział Grafiki, 2016
pola działalności artystycznej:
grafika

Marta Anna Raczek-Karcz

Sikorski / Szafran: w dialogu

Nim rozpocznie się dialog zaistnieć musi stan gotowości do jego podjęcia, musi się pojawić chęć wejścia w relację z drugim człowiekiem, ale także z obiektem, który zostaje postawiony przed odbiorcą-interlokutorem.

Bartosz Sikorski i Karol Szafran wspólną wystawą nie tylko podejmują dialog ze sobą nawzajem, ze swoją wrażliwością i artystycznymi artefaktami, ale przede wszystkim tworzą przestrzeń dialogu z odbiorcą. Każdy z artystów oscyluje pomiędzy dwoma wyraźnymi biegunami inspiracji. Dla Bartosza Sikorskiego spektrum wyznaczają: Mark Rothko i György Ligeti, dla Karola Szafrana: teoria barw i prawa percepcji.

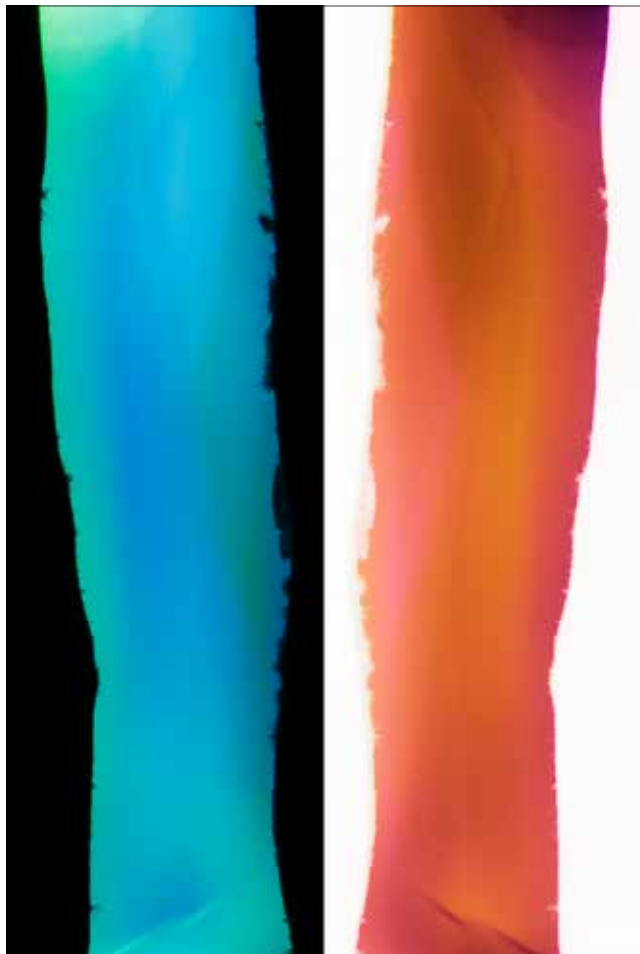
Bartosz Sikorski swój twórczy rodowód wywodzi z kręgu muzyki klasycznej, dlatego ważną rolę w jego działaniach odgrywają relacje pomiędzy dźwiękami i środkami malarskimi. Karol Szafran to rasowy grafik, który odważnie przekracza możliwości klasycznego warsztatu sięgając po rozwiązania cyfrowe, wówczas, gdy pozwalają one wzbogacić artystyczny przekaz.

Dzieła obu artystów łączy niezbywalny

warunek zaistnienia dialogu – potencjalność. Zawiera się ona w zestawieniach barw i kształtów proponowanych przez Karola Szafrana, które nie są zamkniętą, raz na zawsze skończoną formą, której odbiór sprowadzony zostaje do aktu kontemplacji. Zawieszenie pomiędzy tym, co płaskie i niepokojącym odczuciem pojawiającej się jakby znikąd przestrzenności umożliwia odbiorcy spokojną percepcję, drażni jego zmysły, wymusza ruch – zmianę punktów widzenia oraz dystansu pomiędzy nim i pracami. Prace Karola Szafrana nie proponują small talku przy parującej kawie, skłaniają raczej do zażartej dysputy, której temat jest atrakcyjny wizualnie i jednocześnie skłania do wyrazistych reakcji. Z kolei instalacje Bartosza Sikorskiego to niejako potencjalność w stanie czystym, przyjmują postawę oczekiwania i wyczekiwania jednocześnie. Zakorzenione w muzycznym wykształceniu artysty, są jednocześnie kolejnym wcieleniem zasady wykorzystywanej w rzeźbie tak przez Myrona, jak i przez Berniniego – bezpośrednim wyrazem skumulowanej energii, która

czeka na uwolnienie. Ujęta w formy i barwy rozsadza je, wybiega w górę, „wypada” z uporządkowanej powierzchni płótna, przekształca się ze strug koloru w przestrzenne elementy, które nieustannie oscylują względem siebie i wobec przestrzeni, w której są umieszczone.

Wobec pobieżnego spojrzenia, w pierwszym, pozbawionym jeszcze skupienia kontakcie, prace obu artystów mogą się wydawać skrajnie odmienne, różni je jednak użyte medium artystyczne, jak również inspiracyjne punkty wyjścia. Jeśli jednak poddamy się ich przewrotnej grze, damy się wciągnąć w dialog, dostrzegalne pierwotnie różnice przekształcają się w zharmonizowany wielogłos, na który rozpisany zostały idee i odczucia. Te ostatnie są dla obu twórców równie ważne, jak te pierwsze. W ich sztuce nie chodzi bowiem jedynie o konceptualną refleksję, lecz, a może przede wszystkim o generowanie reakcji emocjonalnej. Nie tyle należy odczytywać zawarte w nich znaczenia, co poczuć ich wewnętrzny przekaz, dać się poprowadzić emocjom zaklętym w poszczególne dzieła.



Bartosz Sikorski
Białe na czarnym 2
druk cyfrowy na dibondzie
45 x 30 cm
2014



Bartosz Sikorski
Białe na czarnym 3
druk cyfrowy na dibondzie
45 x 30 cm
2014

Karol Szafran
Liquid Minds
druk wypukły - technika własna
100 x 70 cm
2017



Karol Szafran
In&Out
druk wypukły - technika własna
100 x 70 cm
2017



Muzeum Krakowa Kamienica Hipolitów

Plac Mariacki 3, 31-042 Kraków



Muzeum Krakowa

Iwona Siwek-Front

Podmuch zmian

16.06 -15.07.2019



urodzona w 1967 roku w Krakowie
absolwentka Akademii Sztuk
Pięknych w Krakowie,
Wydział Grafiki, 1995
pola działalności artystycznej:
rysunek, malarstwo, film animowany



Podmuch zmian
obraz
akryl, spray na płótnie
100 x 120 cm
2018

Przestrzeń mieszczańskiej kamienicy, celowo pokryta patyną czasu ekspozycja mająca oddać jedyne w swoim rodzaju klimat krakowskiego domu z tradycjami, prowokuje do porównań. Historyczne meble, bogactwo wyposażenia przenoszą współczesnego widza w przeszłość... Idealizowane, sentymentalnie odbierane czasy, kiedy wszystko było uporządkowane, a każdy znał swoje miejsce.

To, co dawne jawi się jako dobre, bezpieczne i oswojone.

Misternie skonstruowana i zrekonstruowana przeszłość potrzebuje jednak dialogu z tym, co nowe. A to, co nas otacza, bywa przeciwieństwem wygodnego w odbiorze świata mieszczaństwa sprzed 100 lat.

„Podmuch zmian” – seria prac Iwony Siwek-Front, niczym prawdziwy powiew wiatru burzy strefę komfortu; zmusza do refleksji. Dla artystki Kraków, owa „krakowskość” to nieprzebrane źródło inspiracji. Ulica, kawiarnia, pub lub chaos panujący na Rynku Głównym stają się swoistą

bazą informacji o nas samych, okazją do ironicznych i gorzkich, ale zawsze szczerych artystycznych wizji miasta i jego mieszkańców. Iwona Siwek-Front trafia w słaby punkt „mieszczańskiego mitu”; wkrada się w idealizowaną aurę kamienicy, ukazując życie, emocje i niepokój, który towarzyszy ludziom obecnie, a także przypomina nam, że owe podskórne wrzenie pobudzało przodków, rozsadzało społeczność, wreszcie motywowało do zmian.

Michał Hankus



Miejski podmuch
 rysunek
 tusz, akryl, spray na papierze
 70 x 100 cm
 2018



Podmuch respiro
 obraz
 akryl, spray na płótnie
 100 x 120 cm,
 2018

Muzeum Sztuki Współczesnej w Krakowie MOC AK

Galeria Alfa

ul. Lipowa 4, 30-702 Kraków



Beata Stankiewicz

Dziesięciu Żydów, którzy rozstawili Polskę

28.06 - 22.09.2019

wernisaż: 27.06.2019, godz. 18.00

kurator: Maria Anna Potocka



urodzona w 1973 roku
w Krakowie
absolwentka Akademii
Sztuk Pięknych w Krakowie,
Wydział Malarstwa, 1998
poła działalności
artystycznej: malarstwo

Skala Holokaustu i śmierć milionów Żydów wstrząsnęły ludzkimi sumieniami, ale przede wszystkim zmusiły świat do przemyślenia zbrodniczej absurdalności antysemityzmu. Musimy zdawać sobie sprawę z ogromnego niebezpieczeństwa kryjącego się w tej spuściźnie naszej religii i kultury. Sztuka jest tu odpowiednim narzędziem ostrzegania.

Seria obrazów Beaty Stankiewicz pod tytułem „Dziesięciu Żydów, którzy rozstawili Polskę”

otwarcie nawiązuje do pracy Andy’ego Warhola „Dziesięć portretów Żydów XX wieku”. Oba cykle prezentują postaci, których sława i wielkość były silniejsze niż pochodzenie. Artyści sugerują – i jest w tym pewna gorycz – że uprzedzenia wobec Żydów może stłumić jedynie ich genialność.

Beata Stankiewicz przedstawia bohaterów polskiej kultury i nauki. Zastosowała zupełnie inne rozwiązania medialne niż Warhol.

Wymyśliła malarski trik pozwalający uzyskać maksymalną wyrazistość postaci. Twarze przedstawiła boleśnie realistycznie, nawet przesadzając z wyostrowaniem rysów. Natomiast ubrania i atrybuty zaznaczyła jedynie miękką, kojarzącą się z Wyspiańskim kreską. Ten kontrast wzmocnił poczucie obecności namalowanych osób. Ich rola w rozstawianiu Polski została dodatkowo podkreślona dzięki sztuce.



z cyklu: *Dziesięciu Żydów, którzy rozstawili Polskę*
Zuzanna Ginczanka
olej, flamaster wodny na płótnie
100 × 70 cm
2019
Kolekcja MOCAK-u
fot. R. Sosin



z cyklu: *Dziesięciu Żydów, którzy rozstawili Polskę*
Anda Rottenberg
olej, flamaster wodny na płótnie
100 × 70 cm
2018
Kolekcja MOCAK-u
fot. R. Sosin



z cyklu: *Dziesięciu Żydów, którzy rozstawili Polskę*
Jonasz Stern
olej, flamaster wodny na płótnie
100 × 70 cm
2018
Kolekcja MOCAK-u
fot. R. Sosin



z cyklu: *Dziesięciu Żydów, którzy rozstawili Polskę*
Alfred TarSKI
olej, flamaster wodny na płótnie
100 × 70 cm
2018
Kolekcja MOCAK-u
fot. R. Sosin

Muzeum Narodowe w Krakowie
Muzeum im. Emeryka Hutten-Czapskiego
Pawilon Józefa Czapskiego

ul. Marszałka Józefa Piłsudskiego 10-12-14, 31-109 Kraków



**Andrzej K. Bieńkowski, Antoni Fałat, Ryszard Grzyb, Łukasz Korolkiewicz,
Ewa Kuryluk, Zbysław Marek Maciejewski, Andrzej Okińczyc,
Marek Sappetto, Jacek Siennicki, Jan Świtka, Paweł Taranczewski,
Ryszard Woźniak**

Porozmawiajmy

17.05 - 23.06.2019

wernisaż: 16.05.2019, godz. 18.00

kurator: Anna Budzałek

**Andrzej K.
BIEŃKOWSKI**



Urodzony w 1946 roku
w Warszawie
absolwent Akademii Sztuk
Pięknych w Warszawie,
Wydział Grafiki, 1971
pola działalności artystycznej:
malarstwo, grafika,
ilustracja książkowa,
tematyka metaforyczna,
dokumentowanie muzyki
ludowe

**Antoni
FAŁAT**



urodzony w 1942 w Warszawie
absolwent Akademii Sztuk
Pięknych w Warszawie, 1969
pola działalności artystycznej:
tkanina artystyczna, grafika
użytkowa, rysunek, malarstwo

**Ryszard
GRZYB**



urodzony w 1956 roku
w Sosnowcu
studia: Państwowa Wyższa
Szkoła Sztuk Plastycznych
we Wrocławiu; Akademia Sztuk
Plastycznych w Warszawie, 1981
pola działalności artystycznej:
malarstwo, rysunek, poezja

**Łukasz
KOROLKIEWICZ**



urodzony w 1948 roku
w Warszawie
absolwent Akademii Sztuk
Pięknych w Warszawie,
Wydział Malarstwa, 1971
pola działalności
artystycznej: malarstwo

**Ewa
KURYLUK**



urodzona w 1946 roku
w Krakowie
absolwentka Akademii Sztuk
Pięknych w Warszawie, 1970
pola działalności artystycznej:
malarstwo, historia i krytyka
sztuki

**Zbysław Marek
MACIEJEWSKI**



urodzony w 1946 w Potulance
k. Zawiercia
zmarł w 1999 roku w Krakowie
absolwent Akademii Sztuk
Pięknych w Krakowie,
Wydział Malarstwa, 1969
pola działalności artystycznej:
malarstwo, rysunek

**Andrzej
OKIŃCZYC**



urodzony w 1949 roku
w Poznaniu
absolwent Państwowej Wyższej
Szkoły Sztuk Plastycznych
w Poznaniu, 1973
pola działalności artystycznej:
malarstwo, rysunek

**Marek
SAPETTO**



urodzony w 1939 roku
w Końskie,
zmarł w 2019 roku
absolwent Akademii Sztuk
Pięknych w Warszawie, 1966
pola działalności artystycznej:
malarstwo, grafika

**Jacek
SIENICKI**



urodzony w 1928 roku
w Warszawie
zmarł w 2000 roku
w Warszawie
absolwent Akademii Sztuk
Pięknych w Warszawie,
Wydział Malarstwa, 1954
pola działalności artystycznej:
malarstwo

**Jan
ŚWITKA**



urodzony w 1939 roku
w Wiśniowej Górze k. Warszawy
absolwent Państwowej Wyższej
Szkoły Sztuk Plastycznych
w Poznaniu, 1964
pola działalności artystycznej:
grafika, rysunek, malarstwo

**Paweł
TARANCZEWSKI**



urodzony w 1940 roku w Krakowie
absolwent Akademii Sztuk
Pięknych w Krakowie,
Wydział Malarstwa, 1963
pola działalności artystycznej:
malarstwo

**Ryszard
WOŹNIAK**



urodzony w 1956 roku
w Warszawie
absolwent Akademii Sztuk
Pięknych w Warszawie,
Wydział Malarstwa, 1981
pola działalności
artystycznej: malarstwo

Z encyklopedycznej definicji wynika, że **dialog** to rozmowa dwóch osób, to też szereg rozmów, negocjacji i innych działań mających doprowadzić do porozumienia między stronami konfliktu.

Wystawa „Porozmawiajmy” prezentowana w Pawilonie Józefa Czapskiego towarzyszy „Krakowskiemu Spotkaniu Artystycznym 2019 – DIALOGI. Malarstwo. Rzeźba. Rysunek”.

Dialog to hasło przewodnie tegorocznych „2. Krakowskich Spotkań Artystycznych 2019”. Odsłona prezentowana w Muzeum Narodowym w Krakowie próbuje uchwycić tę delikatną materię, jaką jest komunikowanie się ze sobą na przykładzie kilkunastu wybranych dzieł z kolekcji własnej. Akt komunikacji nie sprowadza się tylko do intymnych, indywidualnych rozmów, ale obejmuje również przestrzeń społeczną. O tym właśnie jest ta wystawa, o różnych postawach i formach rozmowy ze społeczeństwem, władzą czy Bogiem. Czasami są to rozmowy, które odbywamy sami ze sobą, jednak często w kontekście przemian zachodzących w naszej obywatelskiej świadomości. Ekspozycja ta próbuje uchwycić „dialog” lat 70. i początku 80. XX w. w Polsce. Był to dla naszej historii czas niezwykły, pełen skrajnych emocji stopniowo uwalnianych, których konsekwencje odczuwa i dzisiaj nasze społeczeństwo. W tym okresie artyści żywo odnosili się do otaczającej rzeczywistości i komentowali ją na swój indywidualny artystyczny sposób. Stąd też widoczna na wystawie różnorodność w obrazowaniu tej rzeczywistości, niejednoznaczność, ba, i nie oczywistość. Wystawa „Porozmawiajmy” zaczerpnęła swój tytuł od jednej z prac biorącej udział w tym pokazie. Mowa o obrazie Ryszarda Woźniaka z warszawskiej GRUPPY, która swą demaskatorską twórczością, w sposób mocny i bezkompromisowy, komentowała rzeczywistość lat 80. XX w. w naszym kraju.

Ekspozycja składa się z kilkunastu prac polskich artystów, których twórczość najpełniej brzmiała w burzliwych latach 70. i 80. minionego wieku. Ekspozowane prace, tworzone w podobnym czasie, definiują różne formy szeroko rozumianej rozmowy. Niejednokrotnie jest to bezgłośna dyskusja ze sobą samym, potrzeba zrozumienia i wsłuchania się w siebie, we własne myśli, jak na obrazie Łukasza Korolkiewicza „Krucza prywatność” (1981/1982), gdzie mocno jest odczuwana potrzeba schowania się za drzwiami swej intymności i chronienie jej przed zewnętrznym światem. Innym razem, jak w pracy Pawła Taranczewskiego „Rozmowa duchowa”

(1980), jesteśmy świadkami kontemplowania w ciszy i zadumie bliskości z najwyższym Bytem. To wyjątkowa chwila zwrócenia się ku Bogu, duchowego dyskursu. Zagadkową, zarówno w treści i formie, jest w tym kontekście praca „Nie bój się mnie” (1977) Zbysława Marka Maciejewskiego, w której dwie nierzeczywiste postaci, zwrócone ku sobie, intrygują swym zachowaniem. „Starsza” wydaje się wyciągać skarłowaciałe ręce do tej „młodszej” – dziecka (?) załknionego czy zawstydzonego... Odnosi się wrażenie, jakby chciała je oswoić, obłaskawić. Tylko czy aby na pewno? Są też prace, w których widać złość – to już nie rozmowa – to nie dialog, to krzyk, jak w tytułowej dla wystawy pracy Ryszarda Woźniaka „Porozmawiajmy” (1983). Na pierwszym planie widać stojących naprzeciw sobie mężczyzn – jeden wrzeszczy, drugi spuścił wzrok, wydają się głusi na to, co jeden drugiemu ma do powiedzenia. Tutaj nie ma miejsca na kompromis. To nie rozmowa, to próba wykrzyczenia swojej racji. A tym samym pozostawanie obojętnym na argumenty interlokutora. W tym kontekście konsolacyjne „porozmawiajmy” wydaje się być tylko ironicznym puszczaniem do nas oka przez artystę. Czy właśnie tak wygląda większość rozmów, jakie prowadzimy, również w życiu publicznym?

Józef Tischner pisał, iż: *Dialog oznacza, że ludzie wyszli z kryjówek, zbliżyli się do siebie, rozpoczęli wymianę zdań. Początek dialogu – wyjście z kryjówek – jest już dużym wydarzeniem. Trzeba się wychylić, przekroczyć próg, wyciągnąć rękę, znaleźć wspólne miejsce do rozmowy*¹. Dialog zaczyna się w miejscu, kiedy naprzeciwko człowieka staje drugi człowiek i chcą się usłyszeć, i chcą się słuchać. Chcą się rozumieć oraz zrozumieć, to kim są, to czego chcą, a czego nie. Dialog to początek. Czy zatem artysta jest słuchany, czy jest w ogóle słyszany? Czy my (odbiorcy jego sztuki) w ogóle słyszymy to, co on do nas mówi? Jaki prowadzi z nami dialog? Jak wygląda jego rozmowa z krajem, w którym żyje i z ludźmi, dla których tworzy? Kolejne prezentowane prace na tej wystawie udowadniają, że to trudna rozmowa i jej rezultat nie jest oczywisty. „Rozmowy kontrolowane” (1982) Andrzeja Bieńkowskiego dosadnie pokazują jak można „porozmawiać”... Objawia się tu cała groteskowość rzeczywistości tamtych lat – jak mówić do siebie, wiedząc, że to co się mówi, podlega kontroli, że jest się podsłuchiwanym, że nie można być szczerym, że taka rozmowa musi być „zakodowana”, by podsłuchujący nie rozszyfrował

istoty jej przekazu. Bohaterowie obrazu są agresywni, nieprzyjemni i złowieszcy. Skarykaturowani. Widać tu dosadnie, jak władza „słucha” obywateli. Chce mieć wiedzę o tym, o czym rozmawiają, myślą, marzą, ale sama nie chce z nimi rozmawiać. Chce tylko sprawować kontrolę nad tym, co się mówi. Drugi obraz jeszcze brutalniej i dosadnie pokazuje, w jaki sposób władza wchodzi w dyskurs ze społeczeństwem. Tu nie ma miejsca na polemikę. Zamiast dialogu – porozumienia jest terror, zastraszanie i w wyniku braku posłuszeństwa – śmierć („Masakra w Lublinie”, 1982). Kompozycja ta, podobnie jak poprzednia praca, należy do cyklu „Stan wojenny”, inspirowana jest prawdziwymi wydarzeniami, które miały miejsce podczas stanu wojennego w Lublinie, w Zagłębiu Miedziowym, gdzie w dniach 31 VIII – 2 IX 1982 podczas tłumienia manifestacji przeciwko stanowi wojennemu, funkcjonariusze SB zastrzelili trzy osoby, a wiele innych zostało rannych. Obraz powstał na podstawie zdjęcia umieszczonego w jednej z gazet. Pełna napięcia i emocji, na pierwszy rzut oka, karykaturalna scena, zupełnie nierzeczywista, a jednak jak najbardziej realna. To obraz tragicznej walki o wolność i godność oraz próba zdeptania i zgniecenia w zarodku tej tęsknoty. O tym też jest praca „Krzyż w ziemi” (1983) Łukasza Korolkiewicza. Nie mniej dramatyczne jest „Epitafium 1” (1981) Andrzeja Okińczycza. W mrocznym tle tej instalacji widoczne są męskie plecy, ze związanymi sznurem z tyłu rękami, trzy kule w miejscu głowy. Taką rozmowę z człowiekiem prowadzi kat, który zabija strzałem w potylicę. „Wielki Mur Dynastii Ts’ in, czyli nasz dom jednorodzinny” (1982) – przewrotny i ironiczny obraz chciałoby się rzec porozumienia i otwartości – nasz dom – miejsce spotkania, zrozumienia i szukania wspólnego języka, by się po prostu dogadać, by „jakoś” ze sobą funkcjonować w tym naszym „domu”. Mur, którym się jednak oddzielamy, który nas dzieli, nie daje szansy na dialog. Jak jeszcze pokazują swą rozmowę z państwem artyści? Jak obrazują rozmowę władzy z obywatelem? Antoni Fałat równie ironicznie definiuje tę relację na wystawie dwiema pracami o znamienych tytułach „Spokój” (1983) i „Wy życie godnie a my wygodnie” (1984). Po pierwsze, spokój jest najważniejszy i niech nikt nie waży się go zakłócić. Na obrazie widzimy zezwierzęconą postać w mundurze, pilnującą porządku. Ma być cicho i spokojnie. Dłonie na chwilę oderwane od pisania, twarz czujnie patrzy w bok, jakby nagle ta osoba coś usłyszała (?), zobaczyła (?). Ma być

spokój, choćby okupiony krwią!!! Drugi obraz tego artysty brzmi niemal jak propozycja (nie do odrzucenia). Prześmiewcza. Pozbawia złudzeń wobec tego, jak się do nas odnosi władza, ale też obdziera ze złudzeń, jakiej postawy oczekuje się od społeczeństwa. Co dla kogo się liczy. Godność? Dążenie do wygody staje się jednak ważniejsze, to współczesnemu człowiekowi w zupełności wystarcza. Postawa konformistyczna, czysty oportunizm.

No, a „Kto boi się czerwonej myszy”, (1978)? O co pyta Ewa Kuryluk w tytule swej pracy? Jest tu zabawnie, wieloznacznie i groteskowo. Frywolnie i zagadkowo. Kim jest ta czerwona mysz, wszędobylska, ciekawska, ciężka do zignorowania? Choć przecież wydaje się nie zwracać na siebie uwagi zajętych banalnymi sprawami postaci znajdujących się na obrazie. Skupieni na swych sprawach pozwalają jej na nieskrępowane bieganie po ich wnętrzu.

A gdzie w tym wszystkim jest szary człowiek – everyman? Biegnie ulicami za swoimi

sprawami, bez zindywidualizowanej twarzy, zwyczajny, daleki od polityki, pochylony nad swą codziennością jak u Jana Świtki w obrazie „Tłum. Obraz wprowadzający” (1974). Nikt tu się nie zatrzymuje, by chwilę porozmawiać. Stanąc naprzeciw siebie i posłuchać nawzajem. Jest jeszcze wycięty z tego bezimiennego tłumu człowiek – „szary”, na szarym tle, sam – wyabstrahowany ze swej codzienności choć niemal wtapiający się w swoje bezbarwne tło, jak w obrazie Jacka Sienickiego „Głowa” (1890–1981). To jak portret każdego z nas, wyjętego z naszej powszedniości. Jest tu cicho – nie ma rozmowy, dialogu jest milczenie. Możemy stanąć przed tym człowiekiem i wtopić się w tło. Pozostać anonimowym. Bezgłośnym.

Cicho i pusto jest również przed drzwiami na obrazie Marka Sappetty. W podtytule mamy sugestię „Możliwość wyboru. Klucze u dozorecy” (1980). Które drzwi wybrać 1980 czy 1981? Trudny wybór, a żaden z nich z perspektywy czasu nie wydaje się szczęśliwy, patrząc

na symbolikę cyfr rozumianych jako daty konkretnych lat.

Na koniec filozoficznie. „Kim jesteśmy? Skąd przychodzimy? Dokąd idziemy?” (1983) powtarza to pytanie w swej pracy Ryszard Grzyb. Może warto zacząć od siebie, porozmawiać ze sobą i zadać sobie te podstawowe pytania. Najpierw odnośnie nas, naszego życia i naszych potrzeb, potem spojrzeć w oczy drugiej osoby i zapytać, posłuchać i porozmawiać z nią. Zapytać się o to głośno nas, jako obywateli, zapytać wreszcie tych, którzy w naszym imieniu sprawują najwyższe władze w państwie.

Zatem POROZMAWIAJMY.

Kraków, kwiecień 2019

1). J. Kołtan, *Ludzie z kryjówek*, „Tygodnik Powszechny”, 25.08.2009.



Marek Sapetto
Możliwość wyboru/Klucze u dozorecy
1980
akryl, płótno
Muzeum Narodowe w Krakowie



Antoni Fałat
Wy życie godnie a my wygodnie
1984
akryl, płótno
Muzeum Narodowe w Krakowie



Ryszard Grzyb
Kim jesteśmy? Skąd przychodzimy? Dokąd idziemy?
1983
tempera, papier
Muzeum Narodowe w Krakowie



Łukasz Korolkiewicz
Krucha prywatność
1981
olej, płótno
Muzeum Narodowe w Krakowie



Andrzej K. Bieńkowski
z cyklu: *Stan wojenny*
1982
akryl, piasek naklejany na płótno
Muzeum Narodowe w Krakowie



Ewa Kuryluk
Kto się boi czerwonej myszy?
1978
akryl, płyta pilśniowa
Muzeum Narodowe w Krakowie



Zbysław Marek Maciejewski
Nie bój się mnie
1977
tempera, akryl, płótno
Muzeum Narodowe w Krakowie



Jan Świtka
Tłum - obraz wprowadzający
1974
olej, płótno
Muzeum Narodowe w Krakowie



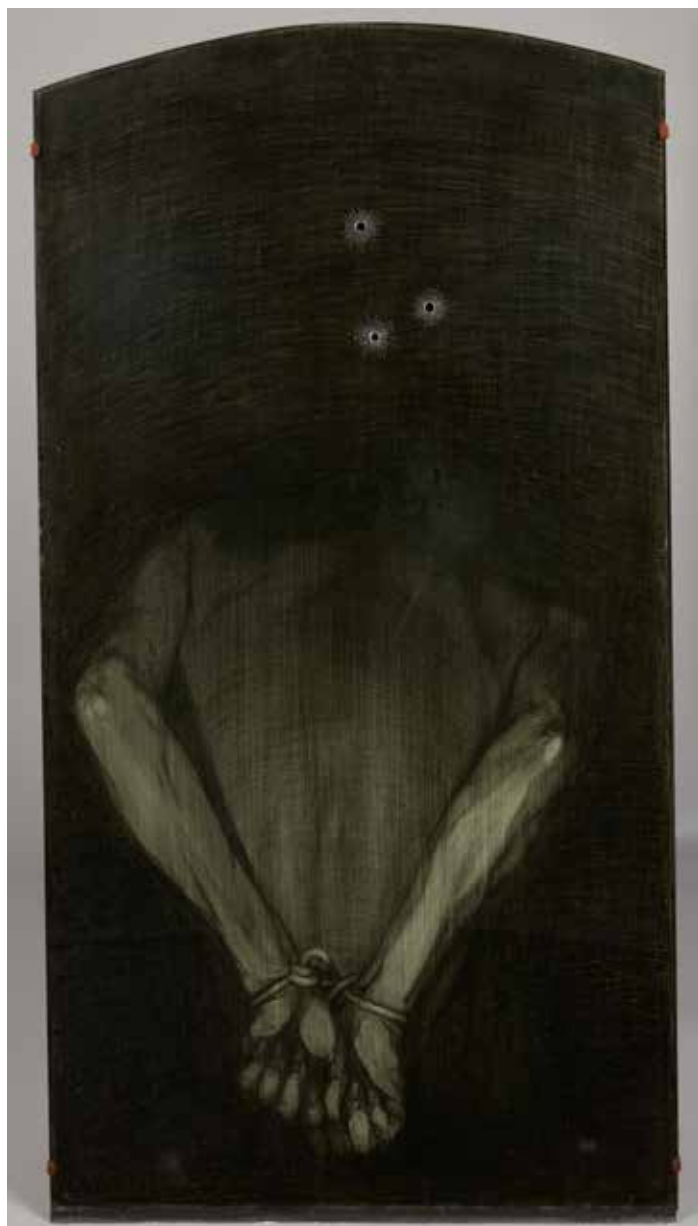
Paweł Taranczewski
Rozmowa duchowa
1980
olej, płótno
Muzeum Narodowe w Krakowie



Ryszard Woźniak
Wielki mur dynastii Ts'in, czyli nasz dom jednorodzinny
1982
akryl, płótno
Muzeum Narodowe w Krakowie



Andrzej Okińczyc
Epitafium 1
1981
czarna kredka, szkło, pilśni
Muzeum Narodowe w Krakowie



Jacek Sienicki
głowa
z cyklu: *Postacie i twarze*
1981
olej, płótno
Muzeum Narodowe w Krakowie

NAUTILUS Galeria i Dom Aukcyjny

ul. M. Konopnickiej 26, 30-302 Kraków



NAUTILUS
GALERIA I DOM AUKCYJNY

Wiesław Obrzydowski

Wiesław Obrzydowski. Dziki Kraków

23.05 - 08.06.2019

wernisaż: 23.05.2019, godz. 17:00



urodzony w 1938 roku w Krakowie
zmarł w 2017 roku w Krakowie
absolwent Akademii Sztuk Pięknych
w Krakowie, Wydział Malarstwa, 1966
poła działalności artystycznej:
malarstwo



Wiesław Obrzydowski to wyjątkowy krakowski artysta, który dzięki indywidualnym, radykalnym poszukiwaniom artystycznym znalazł swoje miejsce w kanonie polskiej sztuki nowoczesnej. Zaliczany jest do przedstawicieli „nowej ekspresji” i uważany za prekursora transawangardy. Wystawa „Dziki Kraków” w Galerii NAUTILUS jest pierwszą ekspozycją

prac artysty prezentującą – pośród innych dzieł - tak pokaźny zespół według jego rodzinnego miasta. Barwne, ekspresyjne widoki zaułków, ulic, kościelnych wież, placów i kamienic, na poły dziecinne - na poły niepokojąco dzikie „portrety” miejskie prezentowane są w nowoczesnej nowohuckiej przestrzeni galerii. Wystawa „Dziki Kraków” to walka i symbioza

kontrastów: tradycyjnej tematyki miejskich prospektów przetworzonej w duchu radosnego, szczerzego ekspresjonizmu, a także kontekstu, w jakiej prezentowana jest ekspozycja – Nowej Huty – nowego miasta, które od podstaw wyrosło 70. lat temu w sąsiedztwie, ale także w opozycji do Starego Krakowa.

Kraków, Dzielnica Kazimierz
akryl na kartonie
1997



Nowohuckie Centrum Kultury

Biała Galeria CENTRUM

al. Jana Pawła II 232, 31-913 Kraków



nowohuckie
centrum
kultury



Galeria Centrum

Grzegorz Stec

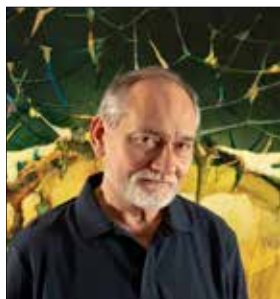
Malarstwo

40-lecie pracy twórczej artysty

17.04 - 20.05.2019

wernisaż: 17.04.2019, godz. 18.00

kurator: Joanna Gościej-Lewińska



urodzony w 1955 roku
w Krakowie
absolwent Akademii Sztuk
Pięknych w Krakowie,
Wydział Grafiki, 1981
pola działalności
artystycznej: malarstwo



Wernisaż wystawy

Zasadniczą – jak sądzę – wagę ma dla Steca w procesie twórczym potrzeba każdorazowego formowania własnej wizji świata. To wyzwanie, któremu podporządkowuje cały swój bogaty warsztat. Malowanie bowiem ma dla niego tę przewagę nad innymi sposobami artykułowania własnych stanów wewnętrznych, że daje mu do ręki niesłychanie precyzyjne narzędzie opowiadania o sobie poprzez złożone metafory, uogólnienia i niedopowiedzenia. To paradoksalnie jest najdonioślejszy – mówiąc z emfazą – krzyk, na jaki umie zdobyć się ludzkość. Dopełnieniem dramatyzmu sytuacji tworzenia jest świadomość, że wszystkie te prawdy i mity o świecie

i o sobie artysta adresuje do mniej lub bardziej konkretnych, mniej lub bardziej bliższych mu ludzi. Artysta potrzebuje bowiem i żąda świadków dla swoich spowiedzi, porywów, dla niezgody lub akceptacji. Zabójczy dla niego jest zaś bark odzewu, cisza i pustka wokół... Stąd zapewne tak mocno obecne w obrazach Steca poszukiwanie drugiego człowieka – zagubionego gdzieś w przestrzeniach, ledwie majaczącego na horyzoncie, ale przecież żywego, czującego, cierpiącego. I przede wszystkim – obecnego. Wyrzucając z siebie owe „monstra”, Stec dociera do tego wszystkiego, co w nas najbardziej ludzkie. Niekoniecznie szlachetne, dobre, radosne, lecz

po prostu ludzkie. Czy można się dziwić, że sztuka stała się dla niego wartością bezcenną?
* * *

Dokładnie 17 lat minęło od poprzedniej wystawy przeglądowej Grzegorza Steca w Galerii Nowohuckiego Centrum Kultury, zorganizowanej wiosną 2002 roku. To okazja nie tylko do przypomnienia tej niezwykle twórczości i poznania dorobku artysty z czterech minionych dekad. To przede wszystkim okazja obcowania ze sztuką dojrzałą, głęboką, mądrą i – *last but not least* – zwyczajnie piękną.

Joanna Gościej-Lewińska



Figura pewność
olej na płycie
120×30 cm
2004



Drzewo, Ciągła jesień II
olej na płótnie
100 x 140 cm
2000



Głód
olej na płótnie
70 x 100 cm
2010



Wyspa Patmos II
olej na płótnie
100 x 140 cm
2000



Dorota Pietrzyk

Notes dla Leonarda da Vinci

Jubileusz 500-lecia śmierci Mistrza

23.05 - 16.06.2019

wernisaż: 24.05.2019, godz. 19.00

kurator wystawy: Joanna Gościej-Lewińska



urodzona w 1960 roku
w Kędzierzynie
data wstąpienia do ZPAP: 1998
pola działalności artystycznej:
malarstwo, tkanina
artystyczna, rysunek,
ilustracja

Arcydzieła malarskie Leonarda da Vinci, a zwłaszcza prace rysunkowe, zgromadzone w tak zwanych kodeksach (notesach) inspirują i zachwycają mnie od lat. Tym razem ja przygotowałam notes dla Niego. Przejrzałam jeszcze raz kodeksy Leonarda. Nie tylko te z rysunkami anatomicznymi, lecz także inne, dotyczące botaniki, geografii, astronomii, architektury, hydrauliki, jak również portrety, szkice do obrazów oraz projekty kostiumów i wynalazków.

Pierwsze spotkanie z moim projektem zat. „Notes dla Leonarda”, odbyło się podczas V Konferencji Chirurgicznej Medycyny Praktycznej w Krakowie, w Auditorium Maximum, w 2012 roku. Ekspozycja ta poświęcona była głównie rysunkom anatomicznym.

Tym razem poprzez malarstwo, rysunek oraz tkaninę artystyczną opowiadałam także o wielu innych, opisanych i narysowanych w notesach Leonarda zagadnieniach.

(...) Badacze twórczości Leonarda podzielili rysunki w kodeksach na szesnaście grup tematycznych. Rysunki z poszczególnych działów zostały „przefiltrowane” przez moją wyobraźnię

i pojawiły się jako realizacje plastyczne. Tworzony od lat projekt artystyczny „Notes dla Leonarda” to mój hołd złożony geniuszowi, o którym napisano tomy, ale niczego nie wiadomo na pewno. Prawdę mówią jego niezwykle rysunki – intymne, delikatne jak koronka, doskonałe i fascynujące.

Dorota Pietrzyk

Czar prysł. Na ułamek sekundy, żeby zrobić miejsce nowemu zadziwieniu nad doskonałością rzeczy i nad niespodziewanymi miejscami, w których zalega się piękno. Wnętrze ludzkiego ciała, jego trzewia i limfatyczne płyny, ukazywane przez scholastycznych moralistów jako ohyda zwierzęcości, dla Doroty jest niewyczerpanym źródłem zachwyty. Skąd wziął się ten hipokamp w dziele sztuki? Dorota od lat współpracuje z wydawcami naukowej literatury medycznej, ilustrując wiele fachowych artykułów i rozpraw. Ludzka anatomia nie ma przed nią tajemnic. Uniwersum ciała zna w całości i to w różnych rzędach wielkości, ołówkiem, pędzelkami i farbą

dotykała każdej komórki, tkanki, narządu. Z tych podróży przywozi trofea – piękne struktury zobaczone w okularze mikroskopu. Cóż więc dziwnego w tym, że Dorota wielbi szkicownicy Leonarda da Vinci? Zna je i podziwia, ale idzie swoją drogą. Nie udaje człowieka Renesansu, żyje tu i teraz w XXI wieku. Obydwoje natomiast, jednako zarażeni zachwytem, ukazują nam swoje odkrycia precjozów kosmosu, każde na swój czas, na swoją miarę. (...) To, co ukryte w mroku, to co niedostępne we wnętrzu, to co nieuchwytnie w swej eteryczności, pociąga oko i umysł wiecznie zadziwionego dziecka ukrytego w dojrzałym twórcy – poszukiwaczu. Frapujące jest to, że dzieła Doroty Pietrzyk, powstałe z zachwyty i w zachwyty, zachwycają swoją wolnością od pustej dekoracyjności. Nie umilają świata. Nie upiększają go. On jest przecież wystarczająco i niedościgle piękny. Nie dekorują ścian pałacu. Jak pisał C. S. Lewis: *Nikt przecież nie patrzy na ściany, gdy w sali jest Król*. Raczej wyśpiewują bolesną elegancję kosmosu.

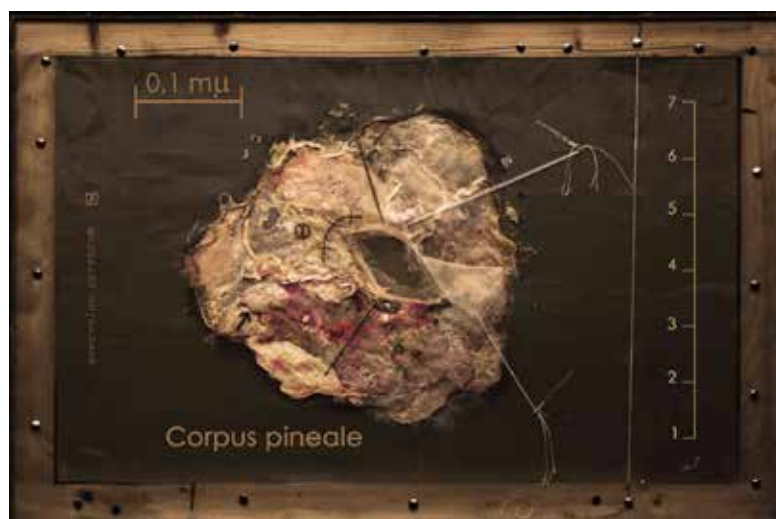
Prof. Andrzej Bednarczyk



Vinci mapa
65 x 50 cm
akwarela
2017



Szyszynka (detal)
70 x 100 cm
haft
2010



Szyszynka
70 x 100 cm
haft
2010

Tryptyk Leo
3 prace 50 x 50 cm
technika własna na papierze
2015



organy papierowe

lira da braccio

viola organista

Nowohuckie Centrum Kultury Czarna Galeria CENTRUM

al. Jana Pawła II 232, 31-913 Kraków



nowohuckie
centrum
kultury



Galeria Centrum

Małgorzata Jagiełło

Jej oblicze, jej sekret...

17.04 - 20.05.2019

wernisaż: 08.05.2019, godz. 18.00

kurator: Joanna Gościej-Lewińska



urodzona w 1950 roku
w Bydgoszczy
absolwentka Akademii Sztuk
Pięknych w Krakowie,
Wydział Grafiki, 1975
pola działalności artystycznej:
malarstwo, pastel, grafika
cyfrowa, fotografia, poezja



Rozpusta czy asceza
olej na płótnie
120 x 100 cm
2015

Wystawa 12 obrazów z cyklu „Jej oblicze, jej sekret...” przepelniona jest wizerunkami twarzy, dłoni i oczu, których kreacje dopełniają wiersze malarki, budując niezwykły świat tworzony kolorem i słowem. Kobiety islamu! Tak wybrzmiewa pierwszy odczyt wystawy.

Wiedza Polaków na temat muzułmanów i ich religii jest szczątkowa. Niedostosowanie edukacji do realiów wielokulturowej Europy oraz brak nauczania o innych religiach i kulturach oraz

ich współczesnej sytuacji podtrzymują tylko stereotypy i nieufność, z których wyrasta ksenofobia. Małgorzata Jagiełło próbuje odsłonić własne wyobrażenia, które zbudowane w czasie podróży, przeczą fałszywemu obrazowi obecności kobiety w świecie islamu.

Wszystkie prace malarskie Małgorzaty Jagiełło są manifestacją jej głębokiego humanizmu i wyrazem szacunku dla naturalnej godności człowieka. Zabiera głos w poruszających ją sprawach należących do szeroko rozumianej kultury, bo nie godzi się tkwić w aksjomatycznym relatywizmie i etycznej bierności.

Joanna Gościej-Lewińska

Prof. Jan Bujnowski



Czysta abstrakcja
olej na płótnie
120 x 100 cm
2014



Tęcza i łzy
olej na płótnie
120 x 100 cm
2015

Stróżki niebieskie
olej na płótnie
120 x 100 cm
2013



Stróżki złote
olej na płótnie
120 x 100 cm
2013



Nowohuckie Centrum Kultury

Czarna Galeria CENTRUM

al. Jana Pawła II 232, 31-913 Kraków



nowohuckie
centrum
kultury



Galeria Centrum

Maria Ptaszek

Żywiół materii

24.05 - 16.06.2019

wernisaż: 28.05.2019, godz. 18.00

kurator: Joanna Gościej-Lewińska

Maria PTASZEK



urodzona w 1993 roku w Nowym Sączu
absolwentka Akademii Sztuk Pięknych
w Krakowie, Wydział Malarstwa, 2012
pola działalności artystycznej:
malarstwo

Obrazy młodej artystki Marii Ptaszek – to już nie stan, ale aktywność żywiołów, która rozgrywa się na jej płótnach. Aktywność, transformacja, mutacja, reaktywacja – ta niecodzienna i codzienna, jakbyśmy w oddali słyszeli komunikat na jakiejś planecie świata w postaci materii malarskiej. Autorka chce odtworzyć, może bardziej stwarza w obrazach przenikanie sensami nie tylko materii, ale kanałem komunikacyjnym, jakim jest materialność narzędzi, czyli szpachli, ale też kamyków, gałązek, piasku i za ich

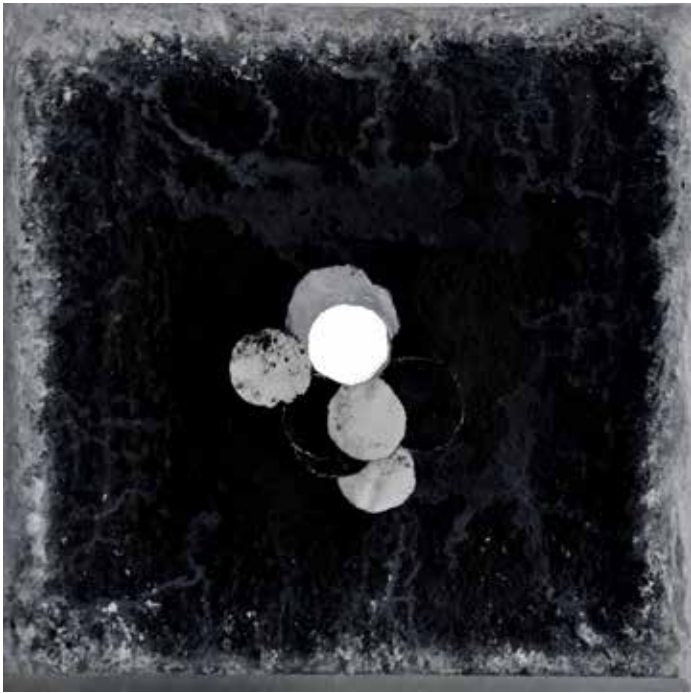
pośrednictwem może być przekazane znaczenie. Zmaga się z ogromem, ale i z tym, co pojedyncze, drobne, kruche, w których podróżują kwantowe siły i oddziaływania. Artystka w swoich pracach uwzględnia cztery żywioły: wodę, powietrze, ziemię, ogień – z tych elementów jest przecież zbudowany świat i posiada moc tworzenia i niszczenia. Obrazy Marii Ptaszek jawią się jako głębia, przestrzeń i zarówno są otwarciem na zbiorową ludzką historię. Treści tych obrazów nie czyta się, ale odczuwa. Idea artystyczna wykuwa się

z materii dynamicznej, żywiołowej, cichej, a nawet milczącej. Świat artystycznej refleksji Marii Ptaszek, to sięganie do pierwotnych kreacji ziemskiego porządku, cykliczności, żywiołów – to świadomy proces tworzenia.

W powyższej ekspozycji „Żywiół materii”, o talencie artystki zaświadcza siła samego obrazu.

Kraków, 1 maj 2019

Teresa Kotkowska-Rzepecka



Fala 1
malarstwo materii
100 x 70 cm
2017

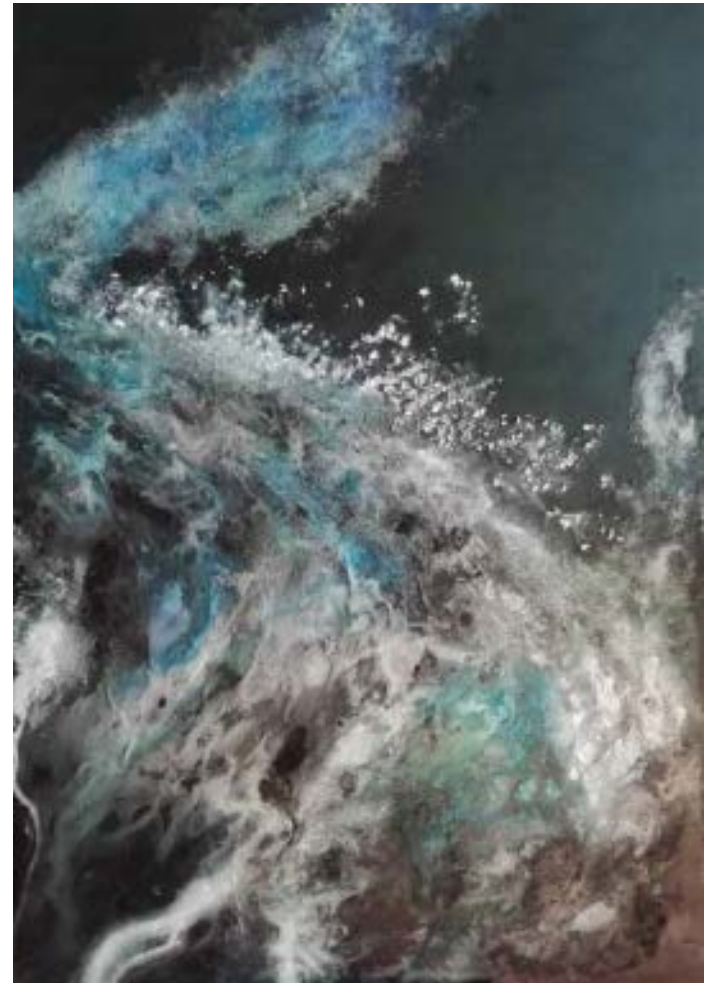


Fala 2
malarstwo materii
100 x 70 cm
2017

Jaskinia
malarstwo materii
80 x 80 cm
2017



Niebo
malarstwo materii
100 x 70 cm
2016





Marta Kawiorska, Dariusz Milczarek

Dialog

12.07 - 26.07.2019

wernisaż: 12.07.2019, godz. 18.30

Marta KAWIORSKA



urodzona w 1983 roku w Krakowie
absolwentka Akademii Sztuk
Pięknych w Krakowie, Wydział
Malarstwa, 2009
pola działalności artystycznej:
malarstwo, rysunek

Dariusz MILCZAREK



urodzony w 1985 roku w Radomiu
absolwent Akademii Sztuk
Pięknych w Krakowie, Wydział
Malarstwa, 2011
pola działalności artystycznej:
malarstwo, plakat, fotografia

Wystawa pt. „Dialog” jest prezentacją prac malar-
skich Marty Kawiorskiej i Dariusza Milczarka,
twórców pokolenia urodzonego w latach 80., któ-
rzy równocześnie studiowali w Akademii Sztuk
Pięknych w Krakowie.

Oboje w swojej twórczości koncentrują się
wokół tematu światła, relacji światła i cienia,
jednak malowane przez nich obrazy różni tyleż
samo, ile czyni je podobnymi.

Zarówno Milczarek jak i Kawiorska pra-
cują w oparciu o fotografie, wykorzystując je do
uwiecznienia chwilowych i nietrwałych efek-
tów świetlnych, traktując jak szkice kompozycji
obrazu.

Oboje za punkt wyjścia i inspirację dla swo-
ich obrazów najczęściej wybierają architekturę,
fragmenty wnętrza i struktury, które w nich się
pojawiają. To, co również wydaje się być wspólne
to syntetyczne potraktowanie kształtu oraz waga
koloru, choć ten używany jest w sposób wyraź-
nie odmienny. Pracują w różnych technikach

malarskich (Milczarek – tempera na płótnie,
Kawiorska – olej na płótnie) co w dużej mierze
determinuje charakter ich prac.

*U Milczarka matowe plamy barwne, pola
koloru są mniej lub bardziej rozwibrowane pie-
czołowicie nakładanymi, regularnymi pociągnię-
ciami pędzla. Fragmenty o nieco „spokojniejszej”
teksturze zestawiane są z tymi mocniej rozedrga-
nymi, pulsującymi punkcikami koloru o zmiennym
natężeniu.*

*W obrazach Marty Kawiorskiej powierzchnia
malatury jest gładka, satynowa, pozbawiona fak-
tury czy widocznych śladów pędzla. Płaszczyzny
poszczególnych elementów kompozycji pokryte
są płynnymi przejściami tonalnymi, zamkniętymi
najczęściej w kształtach o precyzyjnie wytyczo-
nych krawędziach.*

Prace Dariusza Milczarka są w dużej mie-
rze przedmiotowe, figuratywne, jednak autor
nie stroni od kompozycji quasi abstrakcyjnych.
W obu przypadkach opierają się przeważnie na

zgeometryzowanych podziałach: z jednej strony
przestrzeni – architektury, z drugiej – granicy
(najczęściej wyrazistej i ostro zarysowanej) świa-
tła i cienia.

Kawiorska także, wychodząc od realnie istnie-
jącej przestrzeni, tworzy obrazy bliskie abstrak-
cji, konsekwentnie rezygnując z przedstawiania
postaci.

Światło w jej obrazach raz przyjmuje postać
określonego kształtu np. kuli, raz delikatnych
smug, plam czy refleksów o rozmytych kontu-
rach, miękko wtapiających się w tło.

„Dialog” jest konfrontacją dwóch różnych spo-
sobów obrazowania, które wzajemnie się dopeł-
niają i wchodzą w relacje interakcyjne. Zesta-
wione obok siebie kompozycje Marty Kawiorskiej
i Dariusza Milczarka stwarzają bogaty świat
malarstwa, dając autorom możliwość pogłębio-
nej analizy własnych dokonań artystycznych
a widzom przyjrzenia się klasycznemu tematowi
we współczesnym ujęciu.

Dariusz Milczarek
Cierń
tempera żółtkowa na płótnie
120 x 140 cm
2018



Marta Kawiorska
Refleksje VI
olej na płótnie
110 x 120 cm
2017/2018



Zofia Weiss Gallery

ul. Sławkowska 12, 31-014 Kraków



Aneri Irena Weissowa

Aneri

25.06 - 10.07.2019

wernisaż 25.06.2019, godz. 19.00



fot. ok. 1907

urodzona w 1888 roku w Łodzi
zmarła w 1981 roku w Krakowie
absolwentka Szkoły Sztuk Pięknych
w Warszawie ok.1905/1906;
Pracownia prof. Szymona
Holosy'ego w Monachium, 1907;
Prywatna Pracownia Wojciecha
Weissa – od 1907
pola działalności artystycznej:
malarstwo, mozaika

Twórczość Aneri Ireny Weissowej (1888-1981) rozkwitła u boku wielkiego malarza, jej męża Wojciecha Weissa. Obejmuje przede wszystkim pejzaż i martwą naturę, ale również portrety i intymne sceny z wnętrza. W późniejszym okresie artystka zajmowała się również mozaiką.

Urodziła się w Łodzi, w 1906 wyjeżdża do Warszawy, by podjąć studia w warszawskiej Szkole Sztuk Pięknych. Jej profesorami byli: Konrad Krzyżanowski, Karol Tichy i Xawery Dunikowski; wywarli oni silny, choć krótkotrwały wpływ na jej kształtującą się drogę artystyczną. Irena maluje wówczas liczne portrety wyłaniające się z mrocznego tła, zjawiskowe i amorficzne, które były wyrazem schyłkowego klimatu epoki, pogłębio- nego w Warszawie poprzez publicystyczną działalność Stanisława Przybyszewskiego i Zenona

Miriama Przesmyckiego. Na przełomie 1906/1907 roku wyjeżdża do Monachium, gdzie zapisuje się do pracowni węgierskiego profesora malarstwa Simona Hollószy'ego. W 1907 roku przyjeżdża do Krakowa i rozpoczyna naukę na kursach prowadzonych przez Weissa. Tam Irena uczy się nowej wnikliwej obserwacji życia oraz wrażliwości na światło i kolor. Rodzi się również ich wzajemne uczucie, które połączy ich więzami małżeństwa w 1908 roku.

W 1913 roku wyjeżdża do Wenecji, gdzie powstają jej najlepsze pejzaże, oddające całą ulotność atmosfery tego miasta. Od roku 1925 nieomal każde lato spędza u siostry Marie Sperling na Lazurowym Wybrzeżu w Nicei. Maluje również w Villefranche i w Monte Carlo. Paleta kolorystyczna jej obrazów ulega znacznemu wzbogaceniu.



Wenecja. Piazzetta
olej na płótnie
46.7 x 34.9 cm
1913

Fundacja Muzeum Wojciecha Weissa, dep.

Bierze udział w licznych wystawach posługując się, dla uniknięcia porównań ze sztuką męża, pseudonimem Aneri będącym anagramem jej imienia. Do końca swego długiego życia pozostaje aktywna, malując przede wszystkim portrety, pejzaże kalwaryjskie i bukiety kwiatów.

Wystawa przygotowana przez Zofia Weiss Gallery zaprezentuje wybór najlepszych obrazów artystki, powiększone do dużych formatów fotografie archiwalne oraz kilka jej osobistych pamiątek. Wernisaż wystawy był pretekstem do zaprezentowania fragmentów jej wierszy i wspomnień, oraz do wspólnej rozmowy z gośćmi.

Zofia Weiss Nowina-Konopka



Cap Ferrat
olej na tekturze
32.8 x 42 cm
1925

Fundacja Muzeum Wojciecha Weissa, dep.

Hanusia
olej na tekturze
48.5 x 32.5 cm
ok. 1923

Fundacja Muzeum Wojciecha Weissa, dep.



Wnętrze
olej na tekturze
68.6 x 48.2 cm
1921

Fundacja Muzeum Wojciecha Weissa, dep.



